
Chapitre – Inventaire du parc avec OCS Inventory NG

Table des matières

3.1. VM OCS.....	2
3.2. Installation de MariaDB, Apache2 et PHP8 et des modules nécessaires.....	4
3.3. Sécurisation de Mariadb.....	5
3.4. Création de la base de données ocsweb et de l'utilisateur ocs.....	7
3.5. Installation du dépôt OCS et de la clé GPG OCS.....	8
3.6. Installation de l'application OCS.....	10
3.7. Finalisation de l'installation d'OCS depuis le navigateur.....	14
3.8. Configuration de la carte réseau et DNS.....	19
3.9. Configuration SSL du serveur OCS Inventory.....	20
4. Première remontée d'inventaire.....	26
4.1. Installation d'un client OCS Linux.....	26
4.2. Déclenchement manuel de la remontée du client OCS Linux.....	29
5. Installation manuelle du client Windows en mode graphique.....	33
6. Déploiement du client OCS sur un domaine Windows.....	42
6.1. Exécution d'OcsPackager.....	43
6.2. Déploiement automatique de l'agent OCS via une GPO.....	46
7.Installation de GLPI.....	51
8.Lier OCS et GLPI.....	63
9.Glpi et annuaire LDAP.....	68
9.1 Pare-feu : ouverture du port TCP 389.....	69
9.2 Création d'un compte de service AD connexion entre GLPI et AD.....	70
9.3. Configuration LDAP du serveur GLPI.....	71
10. Ticket d'incident.....	74
10.2. Création d'un ticket d'incident (utilisateur prof1/AD).....	75

3.1. VM OCS

Je récupère la VM et je la lance et je m'y connecte

ensuite je fais les mise à jour de la liste des paquets disponible

```
sio@debian:~$ su - root
Mot de passe :
root@debian:~# apt-get update
Atteint :1 http://deb.debian.org/debian bookworm InRelease
Atteint :2 http://security.debian.org/debian-security bookworm-security InRelease
Atteint :3 http://deb.debian.org/debian bookworm-updates InRelease
Lecture des listes de paquets... Fait
root@debian:~#
```

Je modifie les fichiers /etc/hosts et /etc/hostname

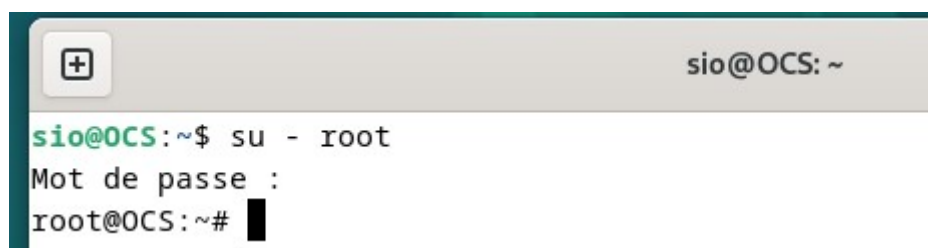
```
127.0.0.1    localhost
127.0.1.1    OCS.sio-exupery.local  OCS
```

```
# The following lines are desirable for IPv6 capable hosts
```

```
:::1        localhost ip6-localhost ip6-loopback
```

```
GNU nano 7.2 /etc/hostname
OCS
```

puis je redémarre la machine (commande reboot) (le nom à bien été changé)



```
sio@OCS: ~
sio@OCS:~$ su - root
Mot de passe :
root@OCS:~#
```

3.2. Installation de MariaDB, Apache2 et PHP8 et des modules nécessaires

J'installe LAMP

```
root@OCS:~# apt-get install apache2 mariadb-server php
Lecture des listes de paquets... Fait
Construction de l'arbre des dépendances... Fait
Lecture des informations d'état... Fait
apache2 est déjà la version la plus récente (2.4.65-1~deb12u1).
mariadb-server est déjà la version la plus récente (1:10.11.14-0+deb12u2).
php est déjà la version la plus récente (2:8.2+93).
0 mis à jour, 0 nouvellement installés, 0 à enlever et 308 non mis à jour.
root@OCS:~# █
```

J'installe les modules php

```
root@OCS:~# apt-get install php-curl php-mysql php-gd php-dev php-mbstring php-s
oap php-xml php-pclzip php-zip
Lecture des listes de paquets... Fait
Construction de l'arbre des dépendances... Fait
Lecture des informations d'état... Fait
php-curl est déjà la version la plus récente (2:8.2+93).
php-mysql est déjà la version la plus récente (2:8.2+93).
php-gd est déjà la version la plus récente (2:8.2+93).
php-dev est déjà la version la plus récente (2:8.2+93).
php-mbstring est déjà la version la plus récente (2:8.2+93).
php-soap est déjà la version la plus récente (2:8.2+93).
php-xml est déjà la version la plus récente (2:8.2+93).
php-pclzip est déjà la version la plus récente (2.8.2-5).
php-zip est déjà la version la plus récente (2:8.2+93).
0 mis à jour, 0 nouvellement installés, 0 à enlever et 306 non mis à jour.
root@OCS:~# █
```

Je vérifie la version de PHP (8.2)

```
root@OCS:~# php -v
PHP 8.2.29 (cli) (built: Jul  3 2025 16:16:05) (NTS)
Copyright (c) The PHP Group
Zend Engine v4.2.29, Copyright (c) Zend Technologies
    with Zend OPcache v8.2.29, Copyright (c), by Zend Technologies
root@OCS:~# █
```

j'installe les modules Perl nécessaires en se connectant directement au dépôt d'archive

CPAN

```
root@OCS:~# perl -MCPAN -e 'install XML::Entities'
```

```
CPAN.pm requires configuration, but most of it can be done automatically.  
If you answer 'no' below, you will enter an interactive dialog for each  
configuration option instead.
```

```
Would you like to configure as much as possible automatically? [yes] █
```

3.3. Sécurisation de Mariadb

```
root@OCS:~# mariadb-secure-installation
```

```
NOTE: RUNNING ALL PARTS OF THIS SCRIPT IS RECOMMENDED FOR ALL MariaDB
SERVERS IN PRODUCTION USE! PLEASE READ EACH STEP CAREFULLY!
```

```
In order to log into MariaDB to secure it, we'll need the current
password for the root user. If you've just installed MariaDB, and
haven't set the root password yet, you should just press enter here.
```

```
Enter current password for root (enter for none):
OK, successfully used password, moving on...
```

```
Setting the root password or using the unix_socket ensures that nobody
can log into the MariaDB root user without the proper authorisation.
```

```
You already have your root account protected, so you can safely answer 'n'.
```

```
Switch to unix_socket authentication [Y/n] n
... skipping.
```

```
You already have your root account protected, so you can safely answer 'n'.
```

```
Change the root password? [Y/n] y
```

```
New password:
Re-enter new password:
Password updated successfully!
```

```
By default, MariaDB comes with a database named 'test' that anyone can
access. This is also intended only for testing, and should be removed
before moving into a production environment.
```

```
Remove test database and access to it? [Y/n] y
- Dropping test database...
... Success!
- Removing privileges on test database...
... Success!
```

```
Reloading the privilege tables will ensure that all changes made so far
will take effect immediately.
```

```
Reload privilege tables now? [Y/n] y
... Success!
```

```
Cleaning up...
```

```
All done! If you've completed all of the above steps, your MariaDB
installation should now be secure.
```

```
Thanks for using MariaDB!
root@OCS:~#
```

ne

s

.

3.4. Création de la base de données ocsweb et de l'utilisateur ocs

```
root@OCS:~# mysql -u root -p
Enter password:
Welcome to the MariaDB monitor.  Commands end with ; or \g.
Your MariaDB connection id is 39
Server version: 10.11.14-MariaDB-0+deb12u2 Debian 12

Copyright (c) 2000, 2018, Oracle, MariaDB Corporation Ab and others.

Type 'help;' or '\h' for help. Type '\c' to clear the current input statement.

MariaDB [(none)]> CREATE DATABASE ocsweb;
Query OK, 1 row affected (0,003 sec)

MariaDB [(none)]> CREATE USER 'ocs'@'localhost' IDENTIFIED BY 'Azerty0';
Query OK, 0 rows affected (0,011 sec)

MariaDB [(none)]> GRANT ALL PRIVILEGES ON ocsweb.* TO 'ocs'@'localhost';
Query OK, 0 rows affected (0,004 sec)

MariaDB [(none)]> FLUSH PRIVILEGES;
Query OK, 0 rows affected (0,000 sec)

MariaDB [(none)]> exit
Bye
```

3.5. Installation du dépôt OCS et de la clé GPG OCS

J'installe des paquets gnupg2 et curl

```
root@OCS:~# apt-get install gnupg2 curl wget
Lecture des listes de paquets... Fait
Construction de l'arbre des dépendances... Fait
Lecture des informations d'état... Fait
gnupg2 est déjà la version la plus récente (2.2.40-1.1+deb12u1).
curl est déjà la version la plus récente (7.88.1-10+deb12u14).
wget est déjà la version la plus récente (1.21.3-1+deb12u1).
0 mis à jour, 0 nouvellement installés, 0 à enlever et 292 non mis à jour.
root@OCS:~#
```

Je récupère la clé GPG de signature du dépôt OCS

```
root@OCS:~# curl -sS http://deb.ocsinventory-ng.org/pubkey.gpg | \gpg --dearmor
-o /etc/apt/trusted.gpg.d/ocs.gpg
root@OCS:~#
```

Elle permettra au système de s'assurer que le dépôt utilisé est sûr. La commande `gpg --dearmor` permet de convertir le fichier au format binaire.

J'ajoute le dépôt OCS dans `/etc/apt/sources.list.d/`

```
root@OCS:~# echo "deb http://deb.ocsinventory-ng.org/debian/ bullseye main" | \t
ee /etc/apt/sources.list.d/ocsinventory.list
deb http://deb.ocsinventory-ng.org/debian/ bullseye main
root@OCS:~# cd /etc/apt
root@OCS:/etc/apt# ls
apt.conf.d  listchanges.conf  sources.list  trusted.gpg.d
auth.conf.d listchanges.conf.d sources.list~
keyrings    preferences.d      sources.list.d
root@OCS:/etc/apt# cd sources.list.d/
root@OCS:/etc/apt/sources.list.d# ls
ocsinventory.list
root@OCS:/etc/apt/sources.list.d#
```

Dans une redirection habituelle avec les chevrons, le résultat de la commande est écrit dans un fichier mais on ne peut pas voir le résultat en même temps. La commande Tee permet de voir le résultat s'afficher également dans la console.

Vérification :

```
root@OCS:/etc/apt/sources.list.d# nano ocsinventory.list
```

A screenshot of a terminal window showing the nano text editor. The window title is 'sio@OCS: ~'. The editor is editing the file 'ocsinventory.list'. The content of the file is: 'deb http://deb.ocsinventory-ng.org/debian/ bullseye main'. The text is color-coded: 'deb' is orange, 'http://deb.ocsinventory-ng.org/debian/' is green, 'bullseye' is purple, and 'main' is pink. The nano status bar at the top shows 'GNU nano 7.2' and 'ocsinventory.list'.

Mise à jour des paquets téléchargeables depuis les serveurs de dépôt y compris depuis celui d'OCS

```
root@OCS:~# apt-get update
Atteint :1 http://security.debian.org/debian-security bookworm-security InRelease
Atteint :2 http://deb.debian.org/debian bookworm InRelease
Réception de :3 http://deb.ocsinventory-ng.org/debian bullseye InRelease [1 674
B]
Atteint :4 http://deb.debian.org/debian bookworm-updates InRelease
Réception de :5 http://deb.ocsinventory-ng.org/debian bullseye/main amd64 Packag
es [1 301 B]
2 975 o réceptionnés en 2s (1 254 o/s)
Lecture des listes de paquets... Fait
```

3.6. Installation de l'application OCS

```
root@OCS:~# apt-get install ocsinventory
Lecture des listes de paquets... Fait
Construction de l'arbre des dépendances... Fait
Lecture des informations d'état... Fait
ocsinventory est déjà la version la plus récente (2:2.12.3).
0 mis à jour, 0 nouvellement installés, 0 à enlever et 292 non mis à jour.
root@OCS:~#
```

Je modifie le mot de passe dans le fichier de configuration du serveur de communication /etc/apache2/conf-available/z-ocsinventory-server.conf au niveau du paragraphe #Password for user : je remplace ocs par Azerty0

```
GNU nano 7.2 /etc/apache2/conf-available/z-ocsinventory-server.conf *
# For mod_perl <= 1.999_21, replace 2 by 1
# For mod_perl > 1.999_21, replace 2 by 2
PerlSetEnv OCS_MODPERL_VERSION 2

# Master Database settings
# Replace localhost by hostname or ip of MySQL server for WRITE
PerlSetEnv OCS_DB_HOST localhost
# Replace 3306 by port where running MySQL server, generally 3306
PerlSetEnv OCS_DB_PORT 3306
# Name of database
PerlSetEnv OCS_DB_NAME ocsweb
PerlSetEnv OCS_DB_LOCAL ocsweb
# User allowed to connect to database
PerlSetEnv OCS_DB_USER ocs
# Password for user
PerlSetVar OCS_DB_PWD Azerty0
```

Je procède de même dans le fichier /etc/apache2/conf-available/zz-ocsinventory-restapi.conf

```
 /etc/apache2/conf-available/zz-ocsinventory-restapi.conf *
PerlOptions +Parent

<Perl>
  $ENV{PLACK_ENV} = 'production';
  $ENV{MOJO_HOME} = '/usr/share/perl5';
  $ENV{MOJO_MODE} = 'deployment';
  $ENV{OCS_DB_HOST} = 'localhost';
  $ENV{OCS_DB_PORT} = '3306';
  $ENV{OCS_DB_LOCAL} = 'ocsweb';
  $ENV{OCS_DB_NAME} = 'ocsweb';
  $ENV{OCS_DB_USER} = 'ocs';
  $ENV{OCS_DB_PWD} = 'Azerty0';
  $ENV{OCS_DB_SSL_ENABLED} = 0;
#  $ENV{OCS_DB_SSL_CLIENT_KEY} = '';
#  $ENV{OCS_DB_SSL_CLIENT_CERT} = '';
#  $ENV{OCS_DB_SSL_CA_CERT} = '';
  $ENV{OCS_DB_SSL_MODE} = 'SSL_MODE_PREFERRED';
</Perl>
```

De même, mettez à jour le fichier /etc/ocsinventory-reports/dbconfig.inc.php (console web) :

```
GNU nano 7.2 /etc/ocsinventory-reports/dbconfig.inc.php
<?php
define("DB_NAME", "ocsweb");
define("SERVER_READ", "localhost");
define("SERVER_WRITE", "localhost");
define("SERVER_PORT", "3306");
define("COMPTE_BASE", "ocs");
define("PSWD_BASE", "Azerty0");
define("ENABLE_SSL", "");
define("SSL_MODE", "");
define("SSL_KEY", "");
define("SSL_CERT", "");
define("CA_CERT", "");
?>
```

Mise à jour du fichier /etc/php/*/apache2/php.ini concernant certains paramètres (CTRL + W et saisir le nom du paramètre)

```
GNU nano 7.2 /etc/php/8.2/apache2/php.ini
;;;;;;;;;;;;;;;;;
; Resource Limits ;
;;;;;;;;;;;;;;;;;

; Maximum execution time of each script, in seconds
; https://php.net/max-execution-time
; Note: This directive is hardcoded to 0 for the CLI SAPI
max_execution_time = -1

; Maximum amount of time each script may spend parsing request data. It's a good
; idea to limit this time on productions servers in order to eliminate unexpect
; long running scripts.
; Note: This directive is hardcoded to -1 for the CLI SAPI
; Default Value: -1 (Unlimited)
; Development Value: 60 (60 seconds)
; Production Value: 60 (60 seconds)
; https://php.net/max-input-time
max_input_time = -1

; Maximum input variable nesting level
[ 1974 lignes écrites ]
;;;;;;;;;;;;;;;;;
; File Uploads ;
;;;;;;;;;;;;;;;;;

; Whether to allow HTTP file uploads.
; https://php.net/file-uploads
file_uploads = On

; Temporary directory for HTTP uploaded files (will use system default if not
; specified).
; https://php.net/upload-tmp-dir
upload_tmp_dir =

; Maximum allowed size for uploaded files.
; https://php.net/upload-max-filesize
upload_max_filesize = 50M

; Maximum number of files that can be uploaded via a single request
max_file_uploads = 20
```

```
.  
; https://php.net/auto-globals-jit  
auto_globals_jit = On  
  
; Whether PHP will read the POST data.  
; This option is enabled by default.  
; Most likely, you won't want to disable this option globally. It causes $_POST  
; and $_FILES to always be empty; the only way you will be able to read the  
; POST data will be through the php://input stream wrapper. This can be useful  
; to proxy requests or to process the POST data in a memory efficient fashion.  
; https://php.net/enable-post-data-reading  
;enable_post_data_reading = Off  
  
; Maximum size of POST data that PHP will accept.  
; Its value may be 0 to disable the limit. It is ignored if POST data reading  
; is disabled through enable_post_data_reading.  
; https://php.net/post-max-size  
post_max_size = 50M  
-----  
; How many GET/POST/COOKIE input variables may be accepted  
;max_input_vars = 1000  
  
; How many multipart body parts (combined input variable and file uploads) may  
; be accepted.  
; Default Value: -1 (Sum of max_input_vars and max_file_uploads)  
;max_multipart_body_parts = 1500  
  
; Maximum amount of memory a script may consume  
; https://php.net/memory-limit  
memory_limit = 256M
```

Modification des droits et du propriétaire pour les fichiers de configuration OCS :

Le user/group www-data doit avoir les droits d'écriture sur le contenu du répertoire /usr/share/ocsinventory-reports. Je modifie l'utilisateur propriétaire ainsi que le groupe propriétaire de ce répertoire ainsi que de /var/lib/ocsinventory-reports

```
|root@OCS:~# chmod -R 766 /usr/share/ocsinventory-reports
```

```
|root@OCS:~# chown -R www-data:www-data /usr/share/ocsinventory-reports /var/lib/ocsinventory-reports
```

Désactivez le virtual host par défaut et redémarrez Apache ainsi que Mariadb :

```
|root@OCS:~# a2dissite 000-default.conf
Site 000-default disabled.
To activate the new configuration, you need to run:
  systemctl reload apache2
root@OCS:~# systemctl restart apache2 mariadb
root@OCS:~#
```

3.7. Finalisation de l'installation d'OCS depuis le navigateur.

Pour terminer l'installation, je me connecte à l'adresse <http://localhost/ocsreports/> pour alimenter le fichier de configuration MySQL du serveur d'administration et alimenter la base de données créée plus tôt. Dans la page qui s'affichera, j'indique les paramètres de connexion à la base de données

OCS-NG Inventory Installation

WARNING: You will not be able to build any deployment package with size greater than 50MB
You must raise both `post_max_size` and `upload_max_filesize` in your vhost configuration to increase this limit.

WARNING: If you change default database name (ocsweb) or user (ocs), don't forget to update the file '`z-ocsinventory-server.conf`' in your Apache configuration directory

MySQL login:	<input type="text" value="ocs"/>
MySQL password:	<input type="password" value="●●●●●●"/>
Name of Database:	<input type="text" value="ocsweb"/>
MySQL HostName:	<input type="text" value="localhost"/>
MySQL Port :	<input type="text" value="3306"/>
Enable SSL:	<input type="checkbox"/>
SSL mode:	<input type="text"/>

Je clique sur le lien [Click here to enter OCS-NG](#)

OCS-NG Inventory Installation

WARNING: You will not be able to build any deployment package with size greater than 50MB
You must raise both `post_max_size` and `upload_max_filesize` in your vhost configuration to increase this limit.

WARNING: If you change default database name (ocsweb) or user (ocs), don't forget to update the file '`z-ocsinventory-server.conf`' in your Apache configuration directory

OCS-NG Inventory Installation

Installation finished you can log in `index.php` with `login=admin` and `password=admin`

[Click here to enter OCS-NG GUI](#)

Je clique sur Perform the update pour mettre à jour la base OCS

WARNING: You will not be able to build any deployment package with size greater than 50MB
You must raise both `post_max_size` and `upload_max_filesize` in your vhost configuration to increase this limit.

WARNING: If you change default database name (ocsweb) or user (ocs), don't forget to update the file 'z-ocsinventory-server.conf' in your Apache configuration directory

Existing database updated
Current version:7068=>Expected version:7079

Perform the update

Je Clique sur le lien Click here to enter OCS-NG GUI : le mot de passe est admin et le user est admin



LANGUE

Français

Utilisateur :

Mot de passe :

ALERTE SECURITE!

Le fichier install.php est présent dans votre répertoire d'interface. (par défaut: /usr/share /ocsinventory-reports/ocsreports)

Le compte/mot de passe par défaut de l'interface WEB est actif

Mon tableau de bord

Afin que la page d'installation ne puisse plus être appelée, je supprime le fichier install.php présent à la racine de l'application. J'actualise de nouveau la page d'accueil et je constate que le message de sécurité n'est plus présent.

```
root@OCS:~# rm -rf /usr/share/ocsinventory-reports/ocsreports/install.php
root@OCS:~#
```



Toutes les machines Inventaire Télédéploiement Configuration Gestion Plugins Information Aide 

ALERTE SECURITE!

Le compte/mot de passe par défaut de l'interface WEB est actif

Mon tableau de bord

0	0	0	0	0	0	0
Machine(s)	Windows	Unix	Android	Autres	Systeme	Logiciel

Maintenant je modifie le mot de passe du compte je mets « Azerty0 » et je supprime cet alerte



Toutes les machines Inventaire Télédéploiement Configuration Gestion Plugins Information Aide



Mon tableau de bord

- Mon compte
- DEBUG**
- Déconnexion

0 Machine(s)	0 Windows	0 Unix	0 Android	0 Autres	0 Systeme	0 Logiciel
------------------------	---------------------	------------------	---------------------	--------------------	---------------------	----------------------

Machines ayant pris contact aujourd'hui

0 Total	0 Windows	0 Unix	0 Android
-------------------	---------------------	------------------	---------------------

3.8. Configuration de la carte réseau et DNS

Méthode IPv4 Automatique (DHCP) Réseau local seulement
 Manuel Désactiver
 Partagée avec d'autres ordinateurs

Adresses

Adresse	Masque de réseau	Passerelle	
192.168.3.2	255.255.255.0	192.168.3.254	⊗
			⊗

DNS

Automatique

192.168.3.1

Séparer les adresses IP avec des virgules

Routes

Automatique

Adresse	Masque de réseau	Passerelle	Métrieque	
				⊗

```
GNU nano 7.2 /etc/hosts *
127.0.0.1    localhost
192.168.3.2 OCS.sio-exupery.local OCS

# The following lines are desirable for IPv6 capable hosts
::1        localhost ip6-localhost ip6-loopback
ff02::1    ip6-allnodes
ff02::2    ip6-allrouters
```

Fichier Action Affichage ?				
DNS				
AD				
Zones de recherche directes				
_msdcs.sio-exupery.local				
sio-exupery.local				
_msdcs				
_sites				
_tcp				
_udp				
DomainDnsZones				
ForestDnsZones				
(identique au dossier parent) Source de nom (SOA)				
(identique au dossier parent) Serveur de noms (NS)				
(identique au dossier parent) Hôte (A)				
ad				
WIN11				
ocs				
Nom	Type	Données	Horodateur	
_msdcs				
_sites				
_tcp				
_udp				
DomainDnsZones				
ForestDnsZones				
(identique au dossier parent)	Source de nom (SOA)	[83], ad.sio-exupery.local,...	statique	
(identique au dossier parent)	Serveur de noms (NS)	ad.sio-exupery.local.	statique	
(identique au dossier parent)	Hôte (A)	192.168.3.1	15/05/2025 17:00:00	
ad	Hôte (A)	192.168.3.1	statique	
WIN11	Hôte (A)	192.168.3.60	16/05/2025 16:00:00	
ocs	Hôte (A)	192.168.3.2		

3.9. Configuration SSL du serveur OCS Inventory

Je crée le répertoire qui accueillera ce certificat et lancez la génération du certificat :

```

root@OCS:~# mkdir /etc/apache2/ssl
root@OCS:~# make-ssl-cert /usr/share/ssl-cert-ssleay.cnf /etc/apache2/ssl/apache
.pem
Could not open template file: /usr/share/ssl-cert-ssleay.cnf!
root@OCS:~# make-ssl-cert /usr/share/ssl-cert/sslleay.cnf /etc/apache2/ssl/apache
.pem

```

Configuration d'un certificat SSL

Veillez indiquer le nom d'hôte à utiliser dans le certificat SSL.
Ce sera le contenu du champ « commonName » du certificat SSL créé.

Nom d'hôte :

ocs.sio-exupery.local

<Ok>

<Annuler>

Configuration d'un certificat SSL

Ce sera le contenu du champ « subjectAltName » du certificat SSL créé.

Des entrées multiples doivent être délimitées par des virgules, sans espaces. Ainsi, pour un serveur web qui utilise plusieurs noms DNS, cette entrée devrait ressembler à :

DNS:www.example.com,DNS:images.example.com

Exemple plus complexe comportant un nom d'hôte, un identifiant web (« WebID »), une adresse électronique et une adresse IPv4 :

DNS:example.com,URI:http://example.com/joe#me,email:me@example.com,IP:192.168.7.3

<Ok>

Configuration d'un certificat SSL

Nom(s) supplémentaire(s) :

<Ok>

<Annuler>

Je vérifie la présence du certificat apache.pem dans le répertoire /etc/apache2/ssl/.

```
root@OCS:~# ls -l /etc/apache2/ssl
total 4
lrwxrwxrwx 1 root root 10 24 sept. 15:23 479d0f30.0 -> apache.pem
-rw----- 1 root root 2843 24 sept. 15:23 apache.pem
root@OCS:~# █
```

Je modifie maintenant le fichier /etc/apache2/sites-available/default-ssl.conf en commentant les deux lignes :

-SSLCertificateFile /etc/ssl/certs/ssl-cert-snakeoil.pem

- SSLCertificateKeyFile /etc/ssl/private/ssl-cert-snakeoil.key

et j'ai ajouter la ligne : SSLCertificateFile /etc/apache2/ssl/apache.pe

```
# SSL Engine Switch:
# Enable/Disable SSL for this virtual host.
SSLEngine on

# A self-signed (snakeoil) certificate can be created by installing
# the ssl-cert package. See
# /usr/share/doc/apache2/README.Debian.gz for more info.
# If both key and certificate are stored in the same file, only the
# SSLCertificateFile directive is needed.
SSLCertificateFile      /etc/apache2/ssl/apache.pem
#SSLCertificateFile     /etc/ssl/certs/ssl-cert-snakeoil.pem
#SSLCertificateKeyFile  /etc/ssl/private/ssl-cert-snakeoil.key
```

J'active le module SSL d'apache ainsi que le fichier de configuration modifié précédemment

```
root@OCS:~# a2enmod ssl
Considering dependency setenvif for ssl:
Module setenvif already enabled
Considering dependency mime for ssl:
Module mime already enabled
Considering dependency socache_shmcb for ssl:
Enabling module socache_shmcb.
Enabling module ssl.
See /usr/share/doc/apache2/README.Debian.gz on how to configure SSL and create s
elf-signed certificates.
To activate the new configuration, you need to run:
    systemctl restart apache2
root@OCS:~# a2ensite default-ssl
Enabling site default-ssl.
To activate the new configuration, you need to run:
    systemctl reload apache2
root@OCS:~# █
```

Je relance le service

```
root@OCS:~# systemctl reload apache2
root@OCS:~#
```



Attention : risque probable de sécurité

Firefox a détecté une menace de sécurité potentielle et n'a pas poursuivi vers **ocs.sio-exupery.local**. Si vous accédez à ce site, des attaquants pourraient dérober des informations comme vos mots de passe, e-mails, ou données de carte bancaire.

[En savoir plus...](#)

Retour (recommandé)

Avancé...

ocs.sio-exupery.local utilise un certificat de sécurité invalide.

Le certificat n'est pas sûr car il est auto-signé.

Code d'erreur : [MOZILLA_PKIX_ERROR_SELF_SIGNED_CERT](#)

[Afficher le certificat](#)

Retour (recommandé)

Accepter le risque et poursuivre



Apache2 Debian Default Page

It works!

This is the default welcome page used to test the correct operation of the Apache2 server after installation on Debian systems. If you can read this page, it means that the Apache HTTP server installed at this site is working properly. You should **replace this file** (located at `/var/www/html/index.html`) before continuing to operate your HTTP server.

If you are a normal user of this web site and don't know what this page is about, this probably means that the site is currently unavailable due to maintenance. If the problem persists, please contact the site's administrator.

Configuration Overview

Debian's Apache2 default configuration is different from the upstream default configuration, and split into several files optimized for interaction with Debian tools. The configuration system is **fully documented in `/usr/share/doc/apache2/README.Debian.gz`**. Refer to this for the full documentation. Documentation for the web server itself can be found by accessing the **manual** if the `apache2-doc` package was installed on this server.

The configuration layout for an Apache2 web server installation on Debian systems is as follows:

```
/etc/apache2/  
|-- apache2.conf  
|   |-- ports.conf  
|-- mods-enabled  
|   |-- *.load  
|   |-- *.conf  
|-- conf-enabled  
|   |-- *.conf
```

4. Première remontée d'inventaire.

4.1. Installation d'un client OCS Linux

```
Dépaquetage de libproc-processtable-perl:amd64 (0.634-1+b2) ...
Sélection du paquet libproc-daemon-perl précédemment désélectionné.
Préparation du dépaquetage de .../libproc-daemon-perl_0.23-2_all.deb ...
Dépaquetage de libproc-daemon-perl (0.23-2) ...
Sélection du paquet ocsinventory-agent précédemment désélectionné.
Préparation du dépaquetage de .../ocsinventory-agent_2%3a2.10.4_all.deb ...
Dépaquetage de ocsinventory-agent (2:2.10.4) ...
Paramétrage de libproc-processtable-perl:amd64 (0.634-1+b2) ...
Paramétrage de libproc-daemon-perl (0.23-2) ...
Paramétrage de ocsinventory-agent (2:2.10.4) ...
Do you want to configure the agent
Please enter 'y' or 'n'?> [y] y
```

```
?> 0
Do you want to create the directory /etc/ocsinventory?
Please enter 'y' or 'n'?> [y] y
Should the old unix_agent settings be imported ?
Please enter 'y' or 'n'?> [y] y
[info] The config file will be written in /etc/ocsinventory/ocsinventory-agent.c
fg,
What is the address of your ocs server?> 192.168.3.2
Do you need credential for the server? (You probably don't)
Please enter 'y' or 'n'?> [n] n
Do you want to apply an administrative tag on this machine
Please enter 'y' or 'n'?> [y] y
tag?> OCS-G102
Do you want to install the cron task in /etc/cron.d
Please enter 'y' or 'n'?> [y] y
Where do you want the agent to store its files? (You probably don't need to chan
ge it)?> [/var/lib/ocsinventory-agent]
Do you want to create the /var/lib/ocsinventory-agent directory?

Please enter 'y' or 'n'?> [y] y
Should I remove the old unix_agent
Please enter 'y' or 'n'?> [n] n
Do you want to activate debug configuration option ?
Please enter 'y' or 'n'?> [y] n
Do you want to use OCS Inventory NG UNix Unified agent log file ?
Please enter 'y' or 'n'?> [y] y
Specify log file path you want to use?> /var/log/ocs_agent.log
Do you want disable SSL CA verification configuration option (not recommended) ?
```

```
Please enter 'y' or 'n'?> [y] n
Do you want to use OCS Inventory NG UNIX Unified agent log file ?
Please enter 'y' or 'n'?> [y] y
Specify log file path you want to use?> /var/log/ocs_agent.log
Do you want disable SSL CA verification configuration option (not recommended) ?
Please enter 'y' or 'n'?> [n] n
Do you want to set CA certificates file path ?
Please enter 'y' or 'n'?> [y]
Specify CA certificates file path?> /etc/ocsinventory-agent/cacert.pem
Do you want to use OCS-Inventory software deployment feature?
Please enter 'y' or 'n'?> [y]
Do you want to use OCS-Inventory SNMP scans feature?
Please enter 'y' or 'n'?> [y]
Do you want to send an inventory of this machine?
Please enter 'y' or 'n'?> [y]
Setting OCS Inventory NG server address...
Looking for OCS Inventory NG Unix Unified agent installation...
ocsinventory agent presents: /usr/bin/ocsinventory-agent
Setting crontab...
Creating /var/lib/ocsinventory-agent directory...
Creating /etc/ocsinventory directory...
Writing OCS Inventory NG Unix Unified agent configuration
Use of uninitialized value in concatenation (.) or string at /var/lib/dpkg/info/
ocsinventory-agent.postinst line 366, <STDIN> line 21.
Creating /var/lib/ocsinventory-agent/http:__192.168.3.2_ocsinventory directory..
.
Activating modules if needed...
Launching OCS Inventory NG Unix Unified agent...
■
```

4.2. Déclenchement manuel de la remontée du client OCS Linux

Reconfigurez la carte réseau (ip statique et réseau interne) puis testez manuellement la remontée du client vers le serveur OCS via la commande `ocsinventory-agent`.

```
root@OCS:~# ocsinventory-agent
root@OCS:~#
```

Mon tableau de bord

1	0	1	0	0	1	0
Machine(s)	Windows	Unix	Android	Autres	Systeme	Logiciel

Machines ayant pris contact aujourd'hui

1	0	1	0
Total	Windows	Unix	Android

Statistiques

Agents différents

Je consulte la page Toutes les machines.



TOUS LES ORDINATEURS **ORDINATEURS ACTIFS** ORDINATEURS ARCHIVÉS

Afficher / Cacher : Sélectionner la colonne à afficher / masquer

Ajouter une disposition

1 Résultat(s) (Télécharger)

Afficher 10 résultats Rechercher :

<input type="checkbox"/>	Account info : TAG	Dernier inventaire	Machine	Utilisateur connecté	Systeme	RAM (Mo)	CPU (MHz)	Actions
<input type="checkbox"/>	OCS-G102	2025-10-01 14:39:55	OCS	sio	Debian GNU/Linux 12.7	1967	0	 

Affichage de 1 à 1 de 1 résultats

Supprimer Lock du résultat Traitement par lots Configuration Télédéploier



Je consulte la fiche d'inventaire de la machine en cliquant sur son nom (ici ocs)

OCS

XML WOL ARCHIVER

SYSTÈME

Utilisateur connecté : sio
Nom du système : Debian GNU/Linux 12.7
Version du système : 12.7
Service pack : Debian GNU/Linux 12 (bookworm)
Description : x86_64/01-10-2025 13:53:29

RÉSEAU

Domaine : sio-exupery.local
Adresse IP : 192.168.3.2

MATÉRIEL

Espace de Swap : 974
Mémoire : 1967
Uuid : df4e8bce-3fb1-3c45-ac24-0a7bec961e32

AGENT

Type agent : OCS-NG_unified_unix_agent_v2.10.4
Dernier inventaire : 01/10/2025 14:39
Dernier contact : 01/10/2025 14:39

TAG

TAG OCS-G102

OK Annuler

Les menus situés sur la gauche présentent les informations principales concernant la machine. Je clique à titre d'exemple sur Matériel, Logiciel et Réseau

matériels

Données administratives

Matériel

Logiciel

Réseau

Périphériques

Configuration

Téléploiement

Divers

OCS

XML

BIOS

Afficher /
Cacher :

Sélectionner la colonne

[Ajouter une disposition](#)

1 Résultat(s) ([Télécharger](#))

Afficher 10 résultats

Rechercher :

Numéro de série	Fabricant	Modèle	Type	Fabricant du BIOS	Version BIOS	Date BIOS	ASSETTAG	Numéro de série de la carte mère	Fabriquant de la carte mère
0	innotek GmbH	VirtualBox	Other	innotek GmbH	VirtualBox	12/01/2006	Not Specified	0	Oracle Corporation

Affichage de 1 à 1 de
1 résultats

PROCESSEUR(S)

1 Résultat(s) ([Télécharger](#))

Logiciel

Données administratives

Matériel

Logiciel

Réseau

Périphériques

Configuration

Téléploiement

Divers

OCS

XML

LOGICIEL

Tous les logiciels

Afficher /
Cacher :

Sélectionner la colonne

[Ajouter une disposition](#)

1-10 Résultat(s) ([Télécharger](#))

1779 Résultat(s) ([Télécharger](#))

Afficher 10 résultats

Rechercher :

Editeur	Nom	Version	Commentaires
http://0pointer.de/blog/projects/being-smart.html	libatasmart4.amd64	0.19-5	ATA S.M.A.R.T. reading and parsing library
http://0pointer.de/lennart/projects/libasynsncs/	libasynsncs0.amd64	0.8-6+b3	Asynchronous name service query library
http://0pointer.de/lennart/projects/libcamberra/	libcamberra-gtk3-0.amd64	0.30-10	GTK+ 3.0 helper for playing widget event sounds with libcamberra
http://0pointer.de/lennart/projects/libcamberra/	libcamberra-gtk3-module.amd64	0.30-10	translates GTK3 widgets signals to event sounds
http://0pointer.de/lennart/projects/libcamberra/	libcamberra-pulse.amd64	0.30-10	PulseAudio backend for libcamberra
http://0pointer.de/lennart/projects/libcamberra/	libcamberra0.amd64	0.30-10	simple abstract interface for playing event sounds

Réseau

Données administratives

Matériel

Logiciel

Réseau

Périphériques

Configuration

Télédéploiement

Divers

OCS

XML

RÉSEAU(X)

Afficher /
Cacher : Sélectionner la colonne ▾

[Ajouter une disposition](#)

2 Résultat(s) (Télécharger)

Afficher 10 résultats

Rechercher :

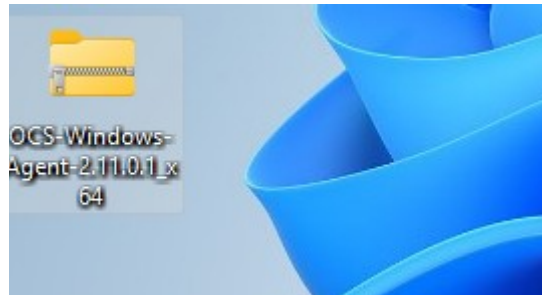
Description ▲	Type ↕	Vitesse ↕	MTU ↕	Adresse MAC ↕	Etat ↕	Adresse IP ↕	Masque ↕	Passerelle ↕	Numéro réseau
enp0s3	ethernet	1 Gbps	1500	08:00:27:46:e9:4e	Up	192.168.3.2	255.255.255.0	192.168.3.254	192.168.3.0
enp0s3	ethernet	1 Gbps	1500	08:00:27:46:e9:4e	Up	fe80::a00:27ff:fe46:e94e	ffff:ffff:ffff::	fe80::	fe80::

Affichage de 1 à 2 de
2 résultats

5. Installation manuelle du client Windows en mode graphique.

Je télécharge OCS-Windows-Agent-2.11.0.1_x64.zip et placez-le sur le bureau de la machine Windows 11

ip Machine à recup : 3.25



Afin de copier, de manière sécurisée, le certificat cacert.pem sur le bureau de la station Windows 11 depuis le serveur OCS, je télécharge WinSCP et je l'installe sur la machine Windows. Secure CoPy repose sur le protocole SSH. Votre machine OCS doit, par conséquent, être serveur SSH (apt-get install openssh-server si ce n'est pas le cas). Je pense à autoriser la connexion ssh pour l'utilisateur root (PermitRootLogin yes) depuis le fichier /etc/ssh/sshd_config puis je relance le service sshd (systemctl restart sshd).

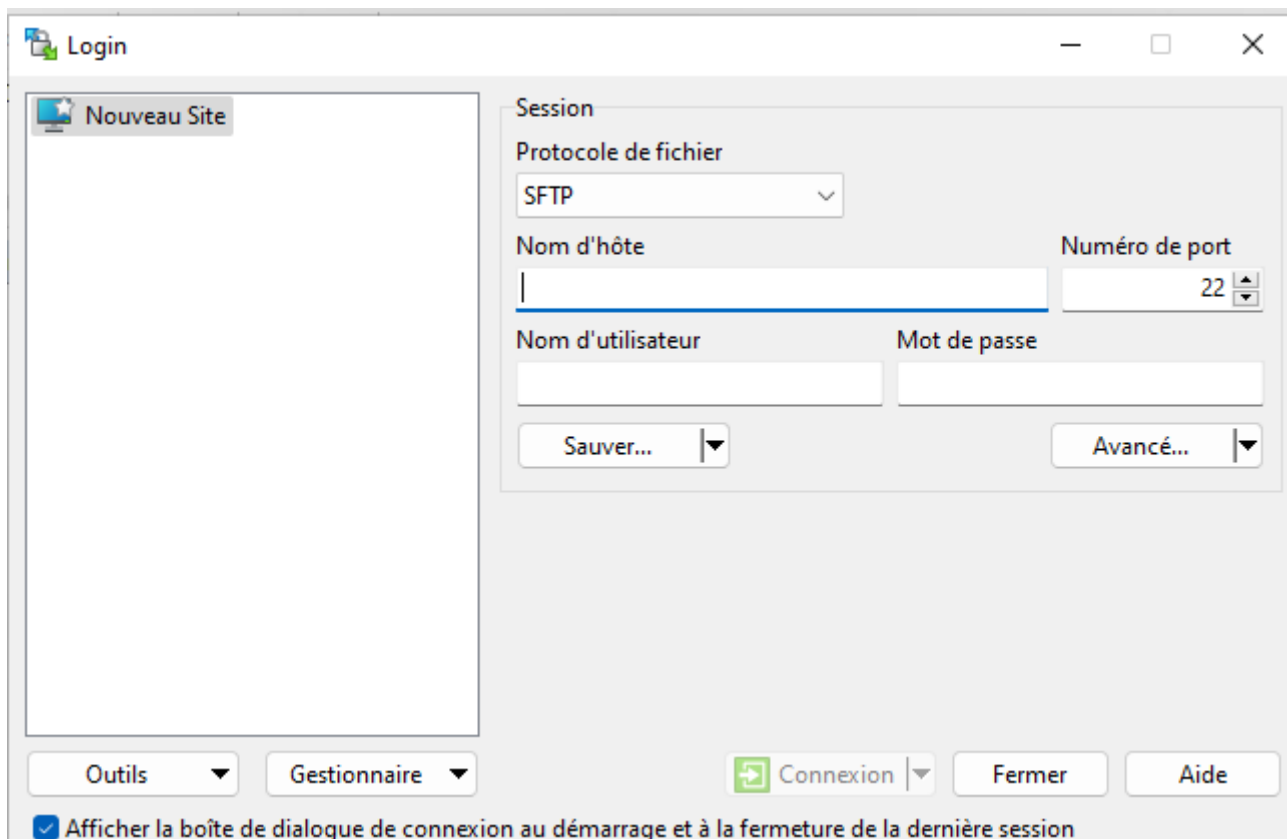


```
root@OCS:~# apt-get install openssh-server
Lecture des listes de paquets... Fait
Construction de l'arbre des dépendances... Fait
Lecture des informations d'état... Fait
openssh-server est déjà la version la plus récente (1:9.2p1-2+deb12u7).
0 mis à jour, 0 nouvellement installés, 0 à enlever et 289 non mis à jour.
root@OCS:~#
```

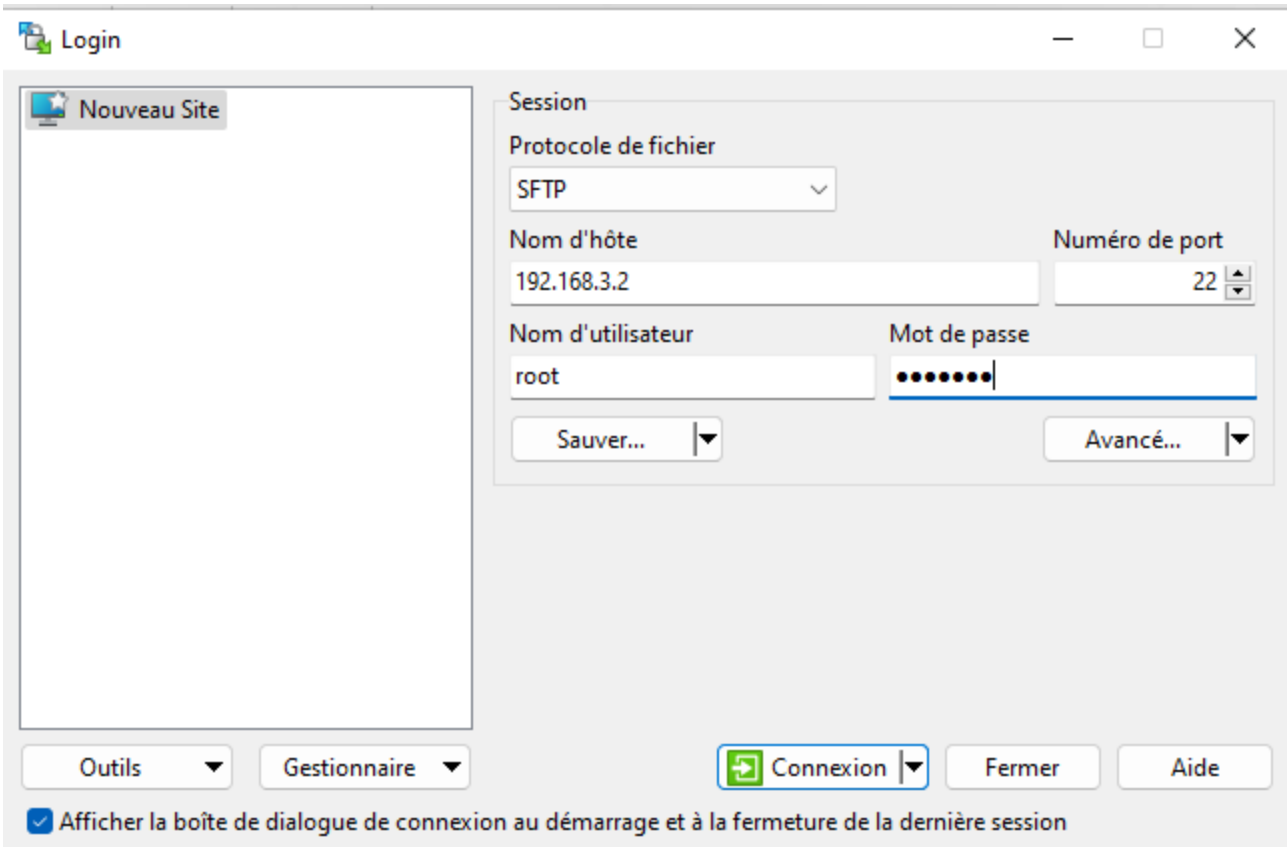
```
#LoginGraceTime 2m
PermitRootLogin yes
#StrictModes yes
#MaxAuthTries 6
#MaxSessions 10
```

```
root@OCS:~# systemctl restart sshd
root@OCS:~#
```

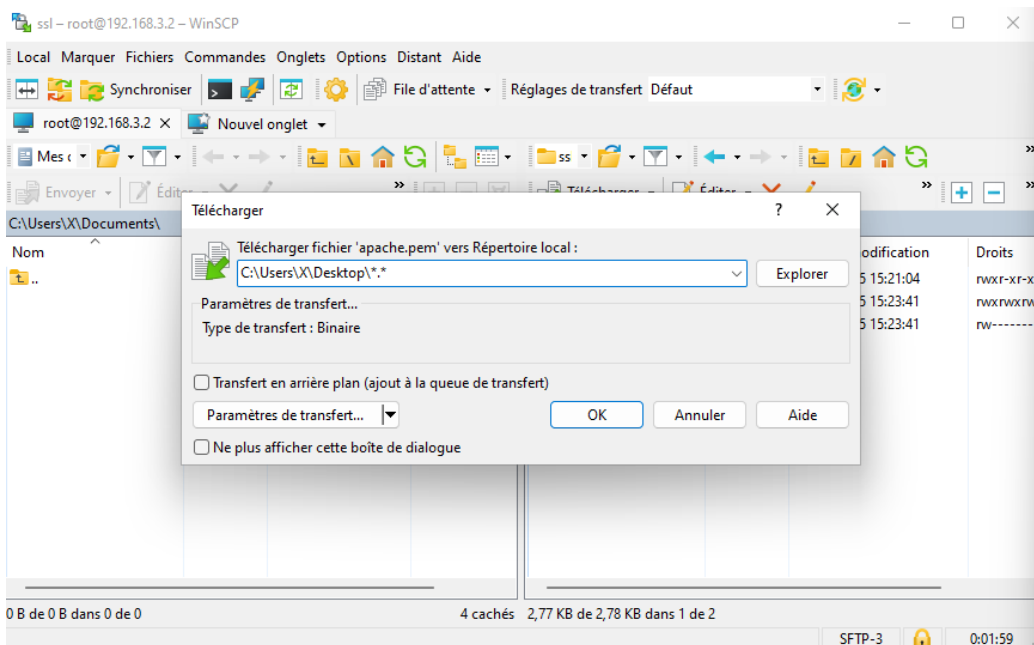
J'exécute WinSCP.



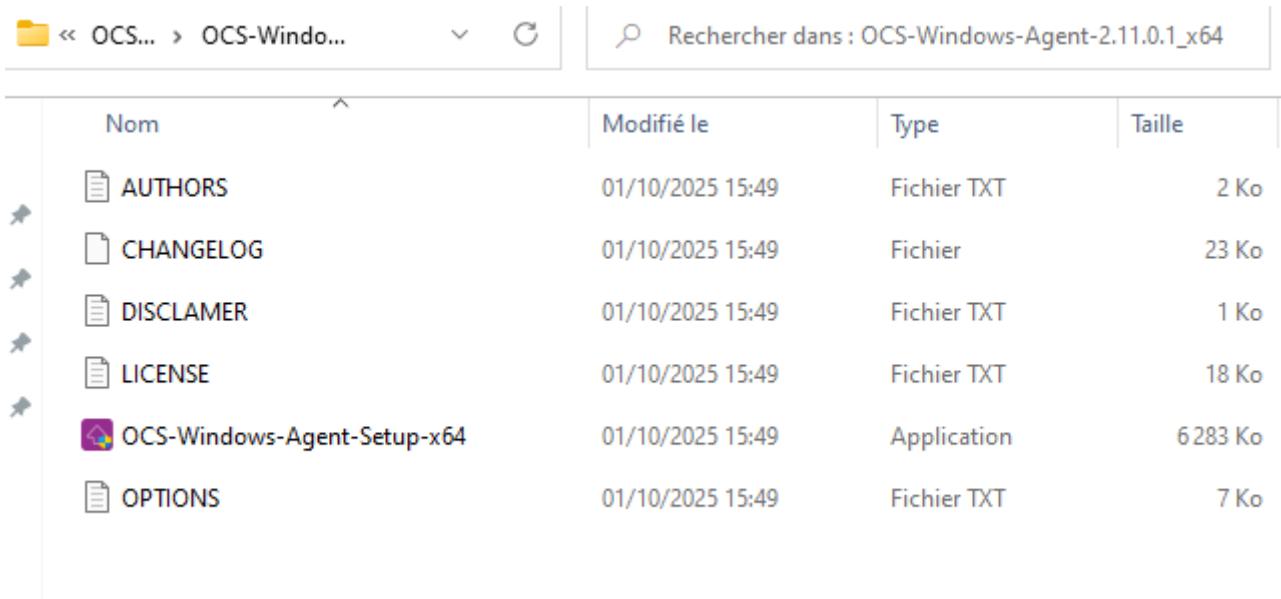
MDP : Azery0



Je transfère le certificat cacert.pem depuis le répertoire /etc/apache2/ssl du serveur OCS vers le bureau de la machine Windows (cliquez sur Télécharger après avoir sélectionné le fichier).

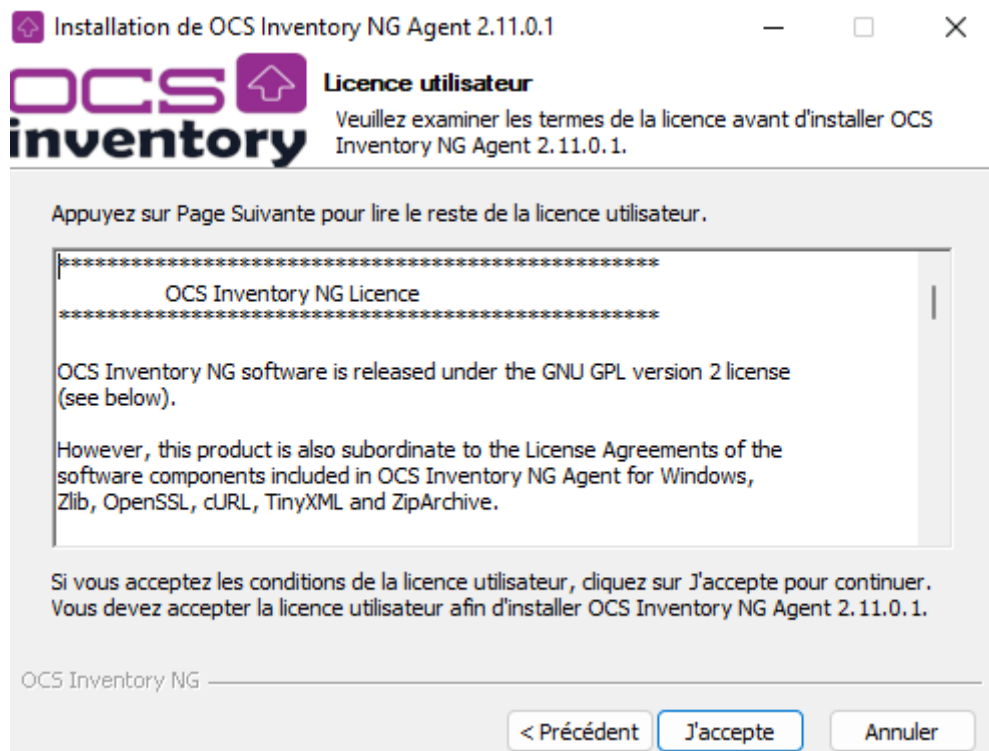


Je décompresse l'archive OCS-Windows-Agent-2.11.0.1_x64.zip.

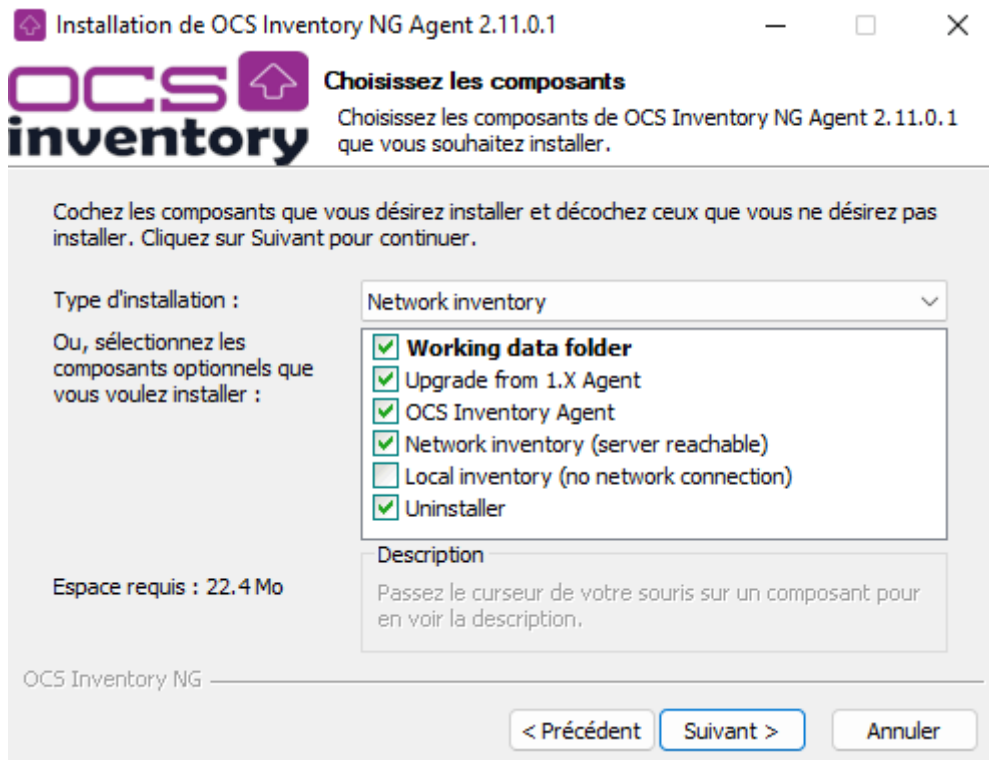


Nom	Modifié le	Type	Taille
AUTHORS	01/10/2025 15:49	Fichier TXT	2 Ko
CHANGELOG	01/10/2025 15:49	Fichier	23 Ko
DISCLAIMER	01/10/2025 15:49	Fichier TXT	1 Ko
LICENSE	01/10/2025 15:49	Fichier TXT	18 Ko
OCS-Windows-Agent-Setup-x64	01/10/2025 15:49	Application	6 283 Ko
OPTIONS	01/10/2025 15:49	Fichier TXT	7 Ko

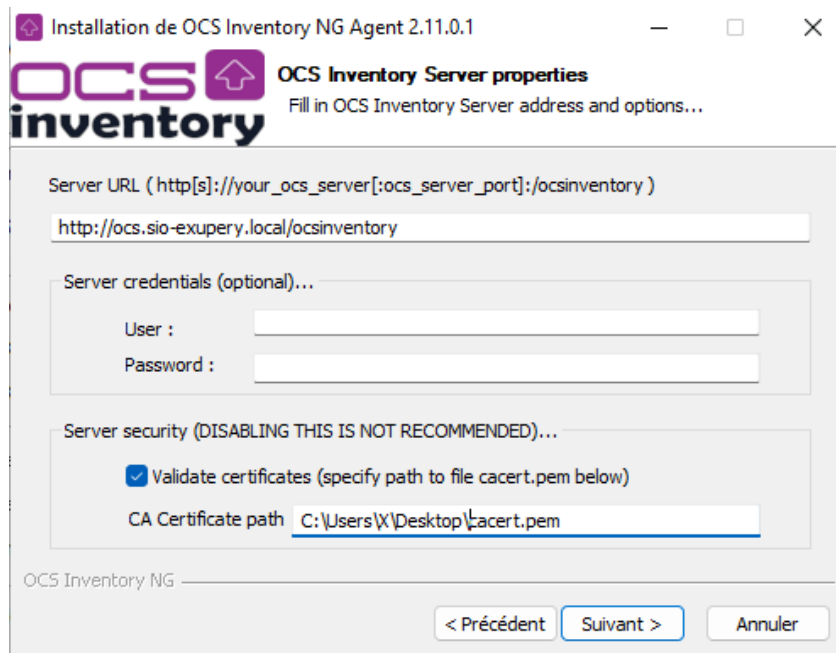
Je lance l'exécutable OCS-NG-Windows-Agent-Setup-x64.exe et validez la boîte de dialogue Licence utilisateur



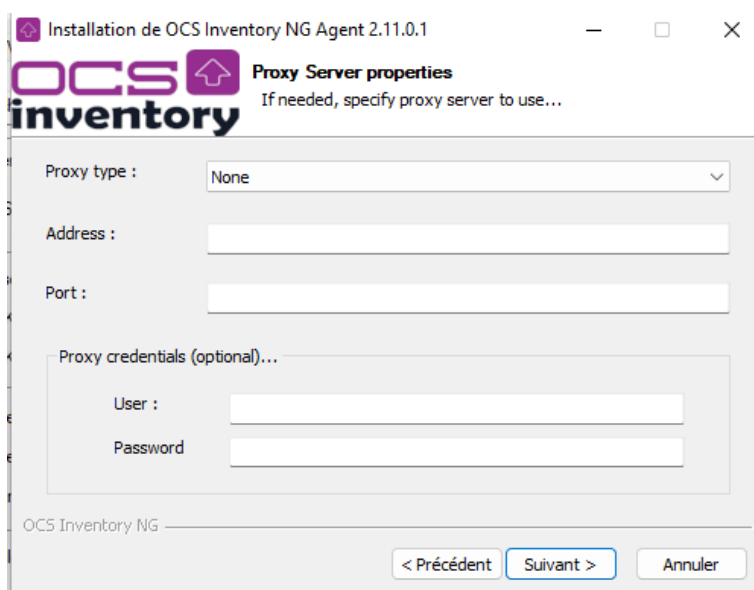
Je choisis le type d'installation Network inventory qui est l'installation habituelle permettant au client OCS de se connecter directement au serveur OCS pour poster leurs inventaires.



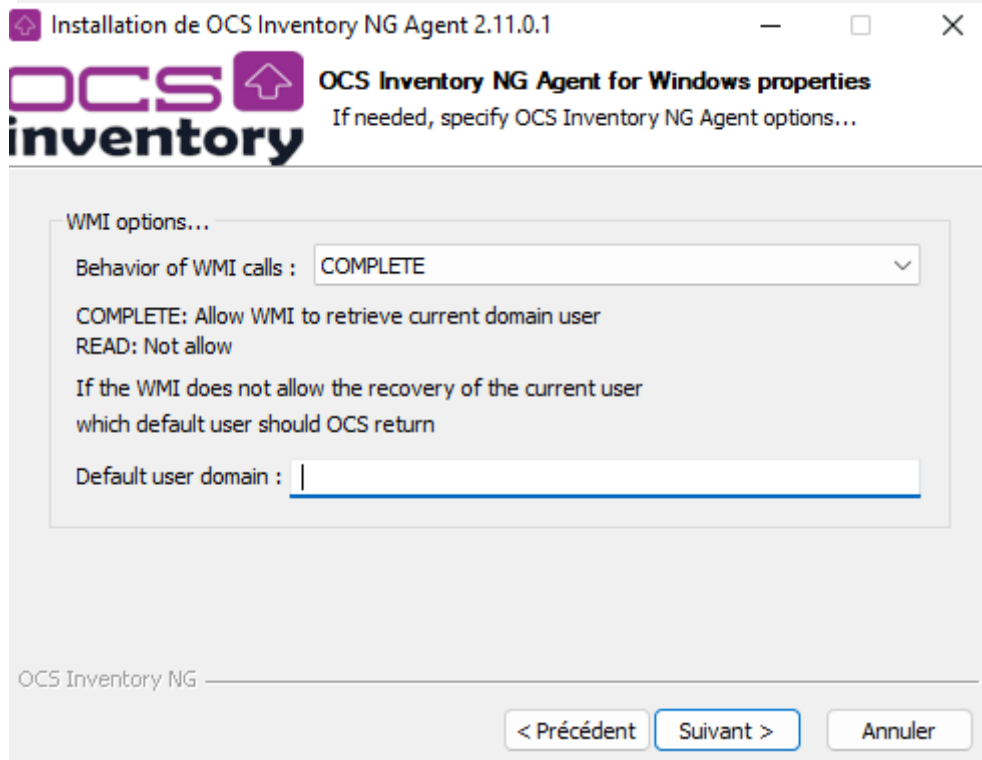
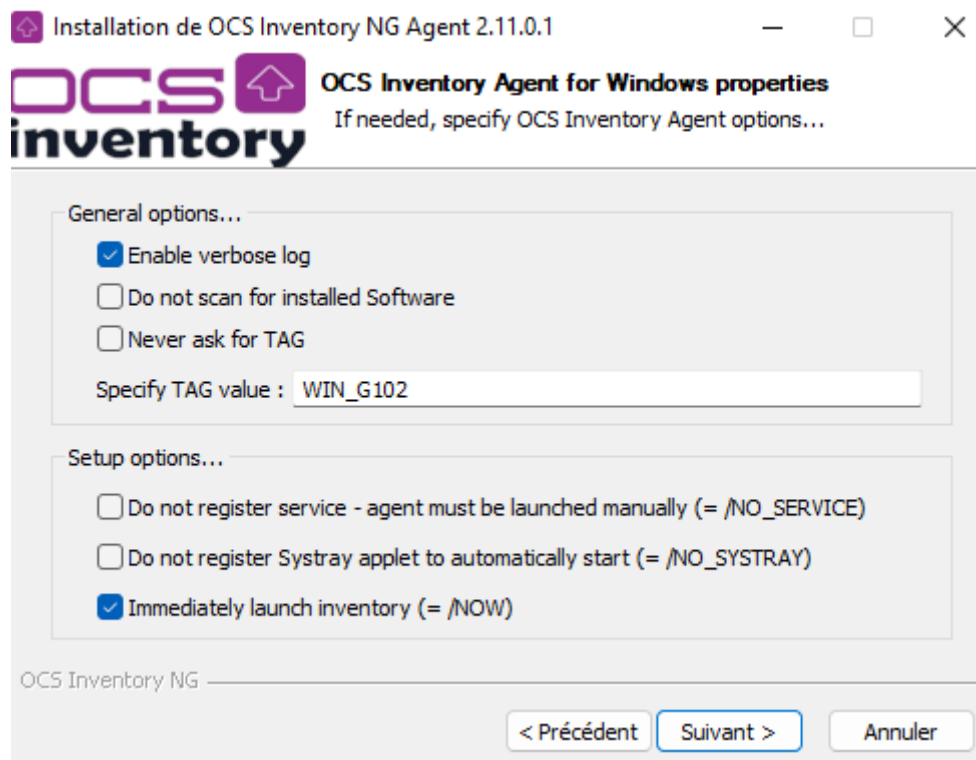
Dans la boîte de dialogue suivante OCS Inventory NG Server properties, je renseigne l'adresse de connexion au serveur ocs `http://ocs.sio-exupery.local/ocsinventory`. La dernière partie de la boîte de dialogue indique s'il faut ou non utiliser une connexion sécurisée lors des opérations de déploiement. Dans le champ CA Certificate path, Je saisis le chemin complet vers votre fichier `cacert.pem`



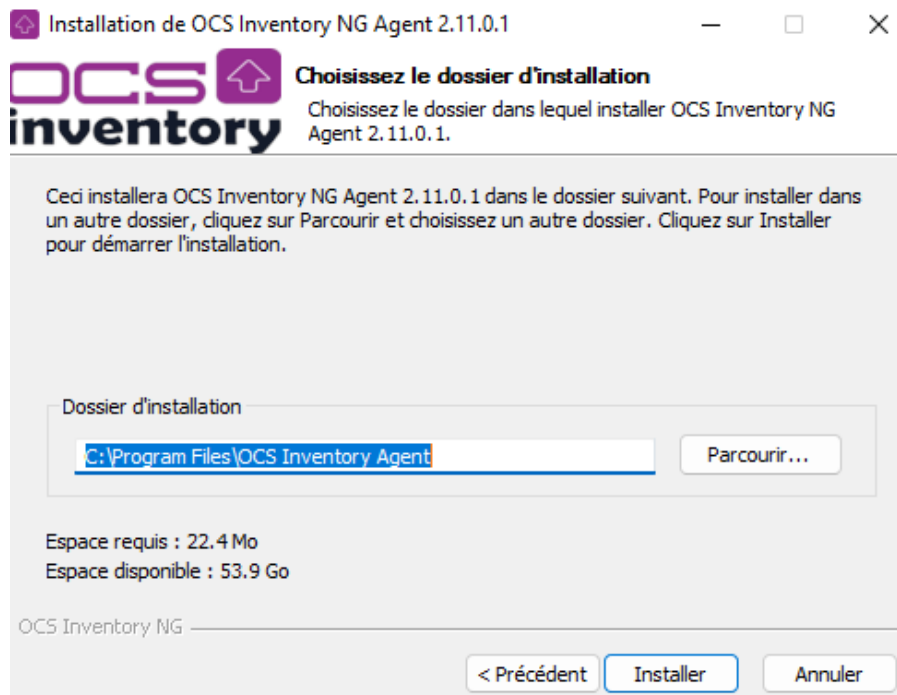
Je sélectionne None si aucun proxy n'est nécessaire pour que votre client atteigne le serveur OCS



Je sélectionne les cases à cocher Enable verbose log et Immediately launch inventory puis j'indique un tag propre à ce poste (Win11_G102)



Cliquez sur Installer pour procéder à l'installation du client



Je constate la présence de la machine Windows dans OCS



Afficher / Cacher : Sélectionner la colonne à afficher / masquer

Ajouter une disposition

2 Résultat(s) (Télécharger)

Afficher 10 résultats Rechercher :

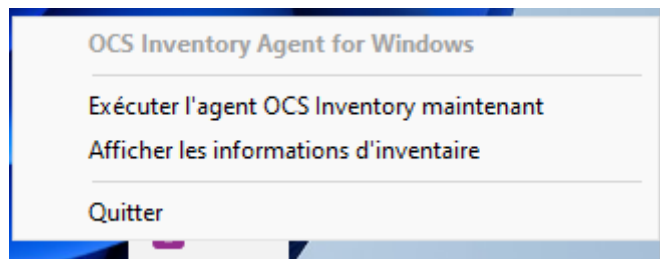
<input type="checkbox"/>	Account info : TAG	Dernier inventaire	Machine	Utilisateur connecté	Systeme	RAM (Mo)	CPU (MHz)	Actions
<input type="checkbox"/>	OCS-G102	2025-10-13 15:41:04	OCS	sio	Debian GNU/Linux 12.7	1967	0	<input type="checkbox"/> <input type="checkbox"/>
<input type="checkbox"/>	WIN11_G102	2025-10-08 15:40:28	UTILISA-5KBQMG0	X	Microsoft Windows 11 Professionnel	4096	3793	<input type="checkbox"/> <input type="checkbox"/>

Affichage de 1 à 2 de 2 résultats

Supprimer Lock du résultat Traitement par lots Configuration Télédéploier

X

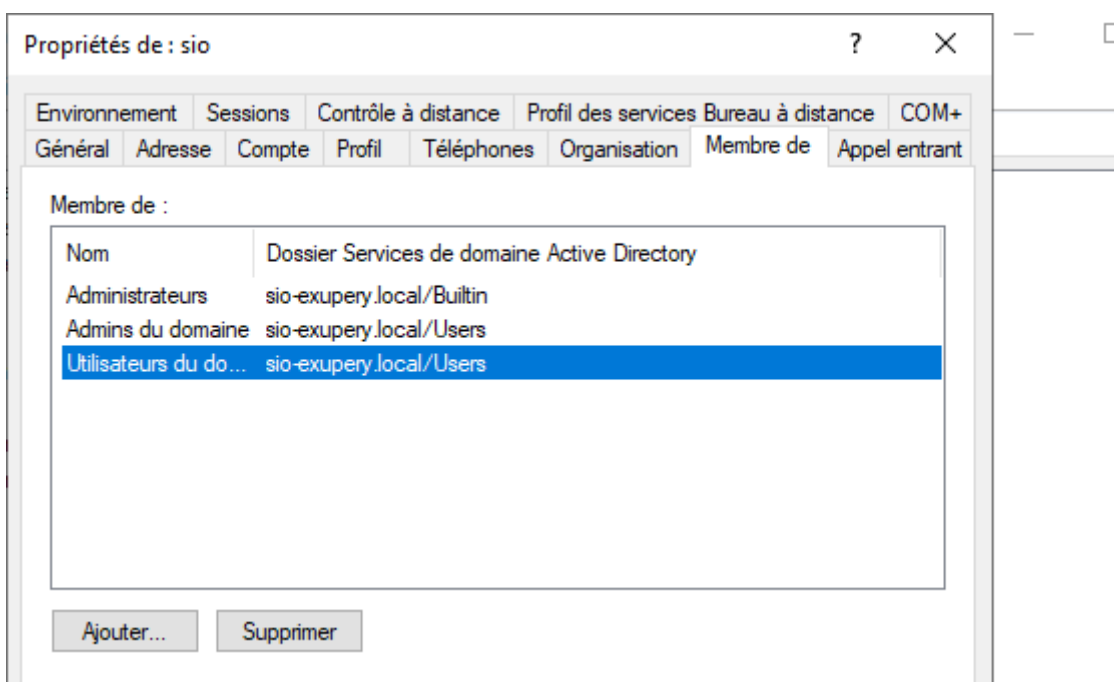
Je constate également que l'agent OCS est visible dans la zone de notification



6. Déploiement du client OCS sur un domaine Windows.

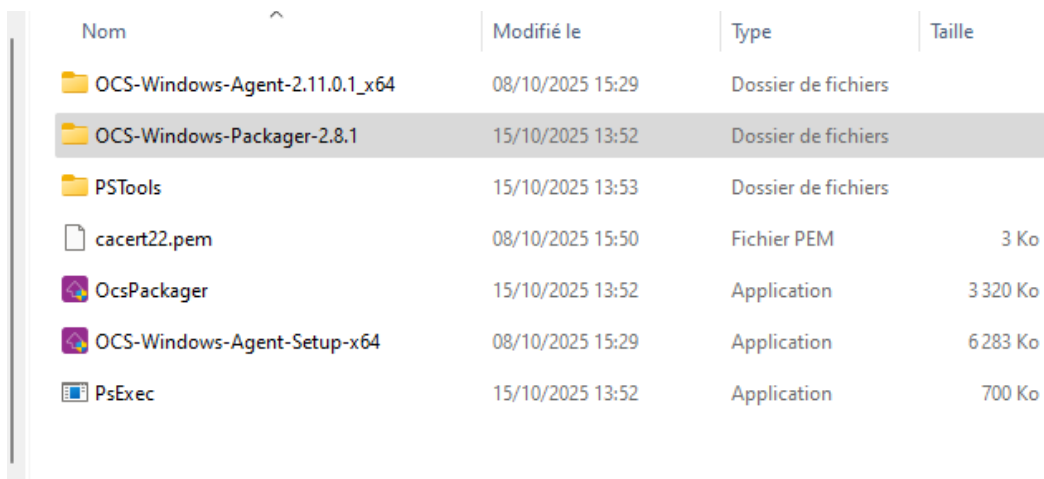
Je télécharge les fichiers demandé

J'ajoute l'utilisateur sio en tant membre du groupe des administrateurs locaux des machines inscrites dans le domaine.



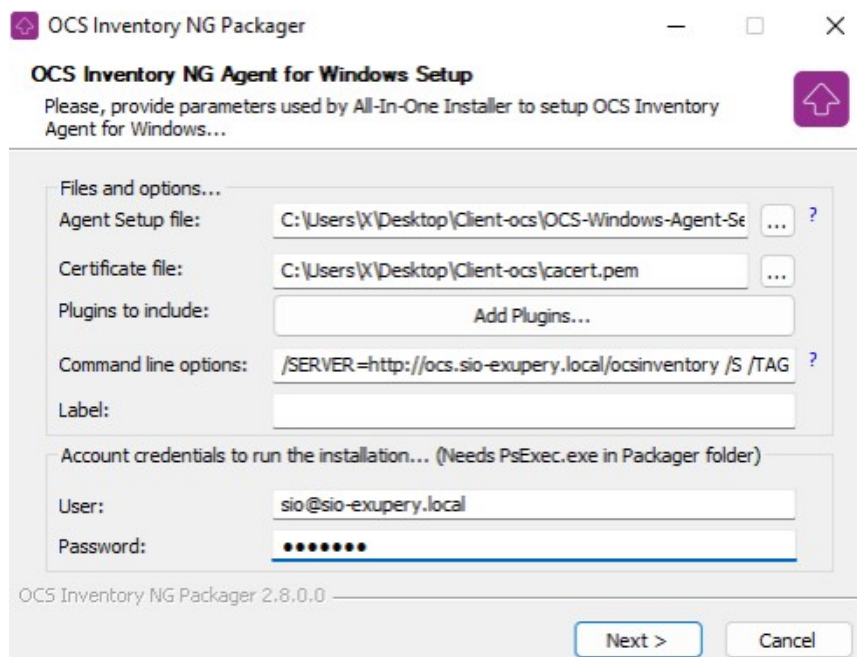
6.1. Exécution d'OcsPackager

J'extraie tout d'abord l'archive PSTools.zip et copiez le contenu dont l'exécutable PsExec.exe au même niveau que l'outil OcsPackager.exe. A ce stade, votre répertoire client-ocs devrait ressembler à cette capture :

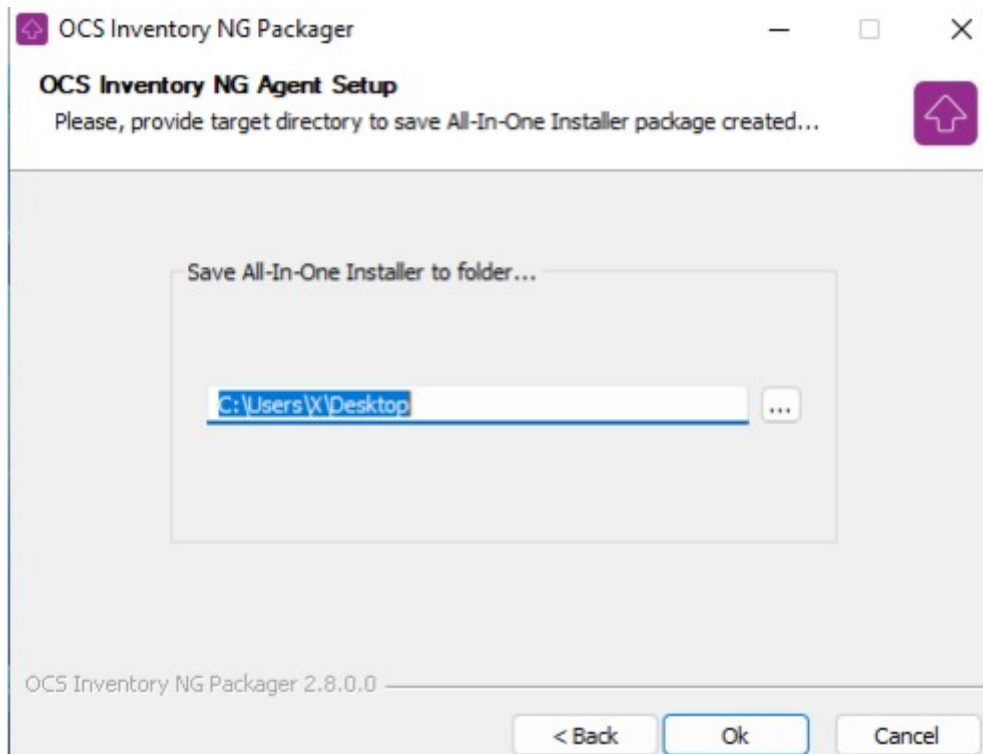


Nom	Modifié le	Type	Taille
OCS-Windows-Agent-2.11.0.1_x64	08/10/2025 15:29	Dossier de fichiers	
OCS-Windows-Packager-2.8.1	15/10/2025 13:52	Dossier de fichiers	
PSTools	15/10/2025 13:53	Dossier de fichiers	
cacert22.pem	08/10/2025 15:50	Fichier PEM	3 Ko
OcsPackager	15/10/2025 13:52	Application	3 320 Ko
OCS-Windows-Agent-Setup-x64	08/10/2025 15:29	Application	6 283 Ko
PsExec	15/10/2025 13:52	Application	700 Ko

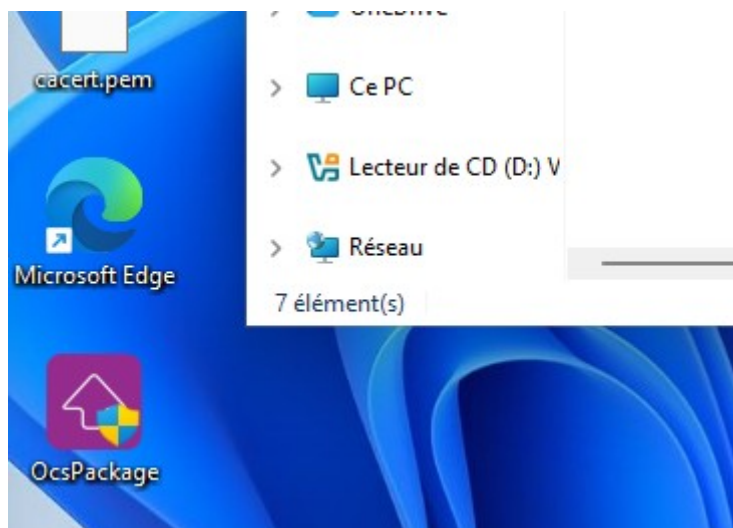
Je lance le programme OcsPackager



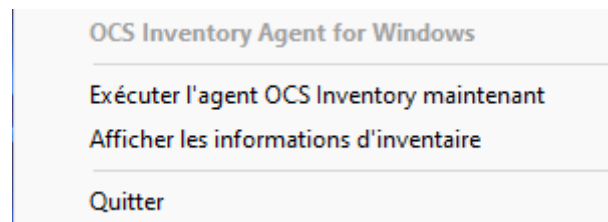
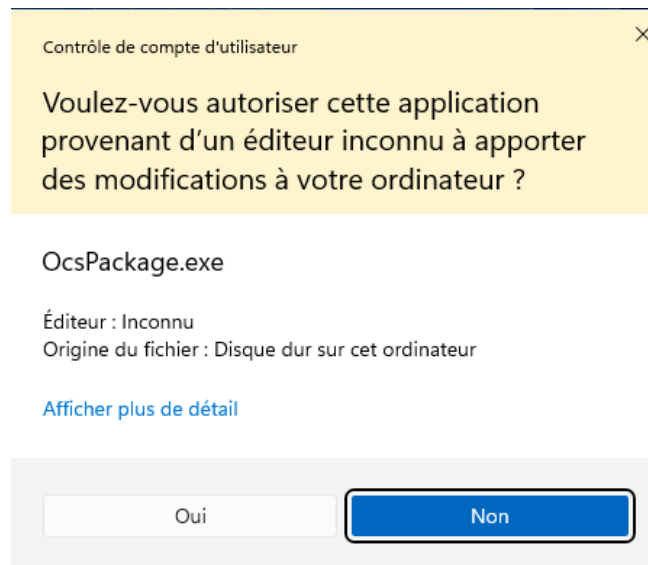
Je clic sur Next pour arriver sur la fenêtre de sélection de l'emplacement de création de l'exécutable ocspackage.exe. Choisissez l'emplacement de destination



Le fichier nommé est créer sur le bureau à l'emplacement indiquée

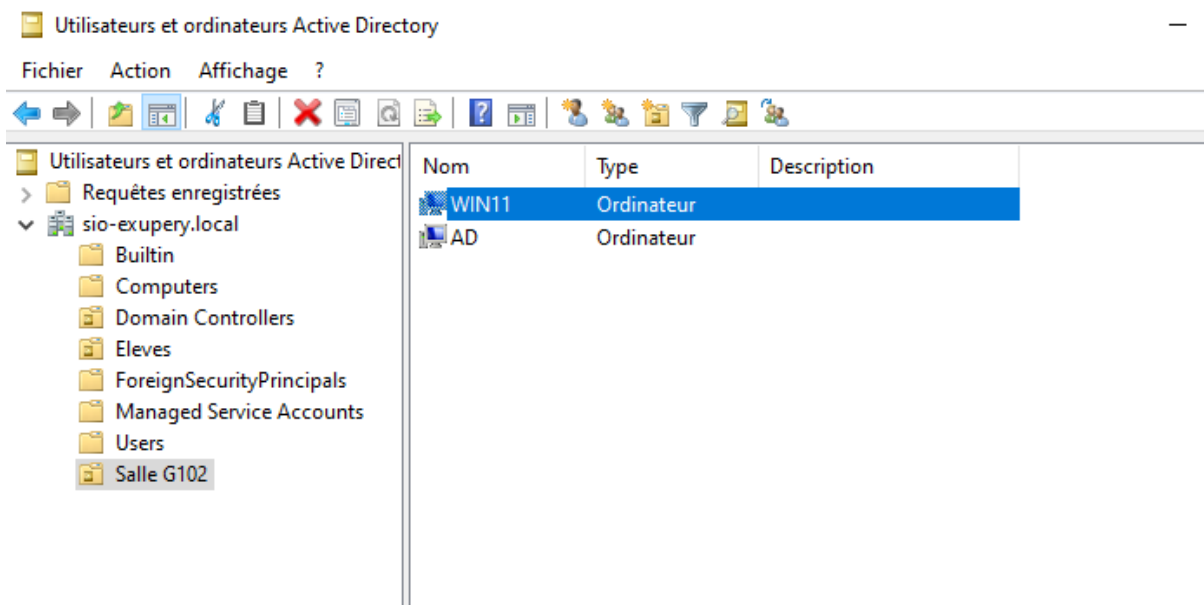


Je lance l'exécutable afin de voir si il marche correctement

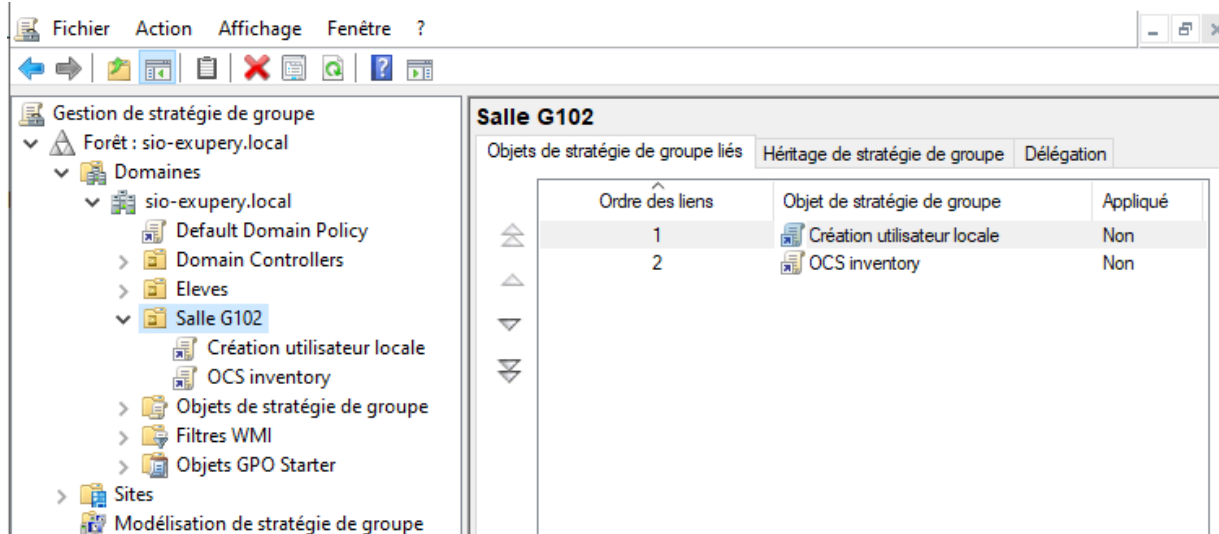


6.2. Déploiement automatique de l'agent OCS via une GPO

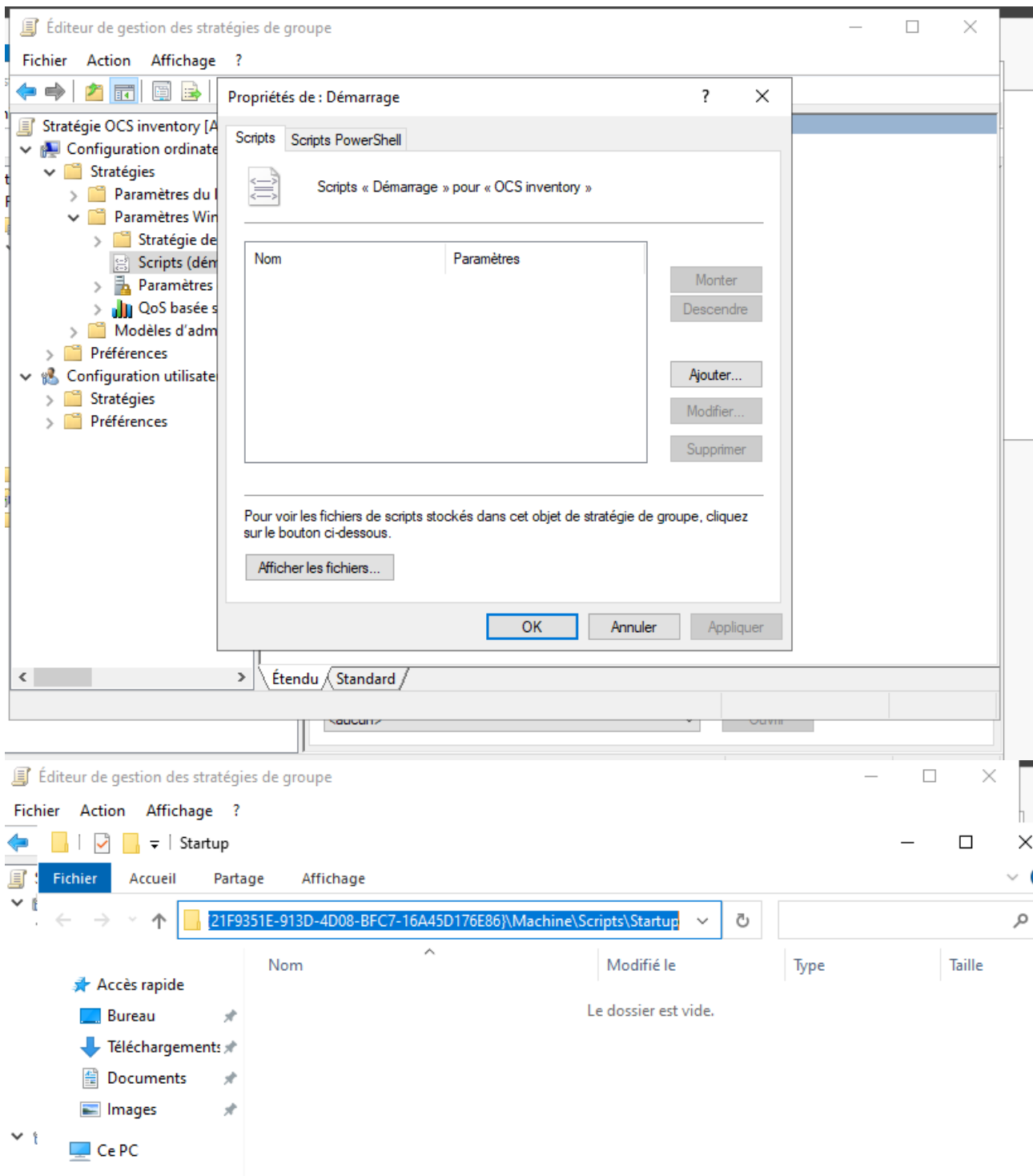
J'ai inscrits les machines dans le domaine puis je les place dans le même UO



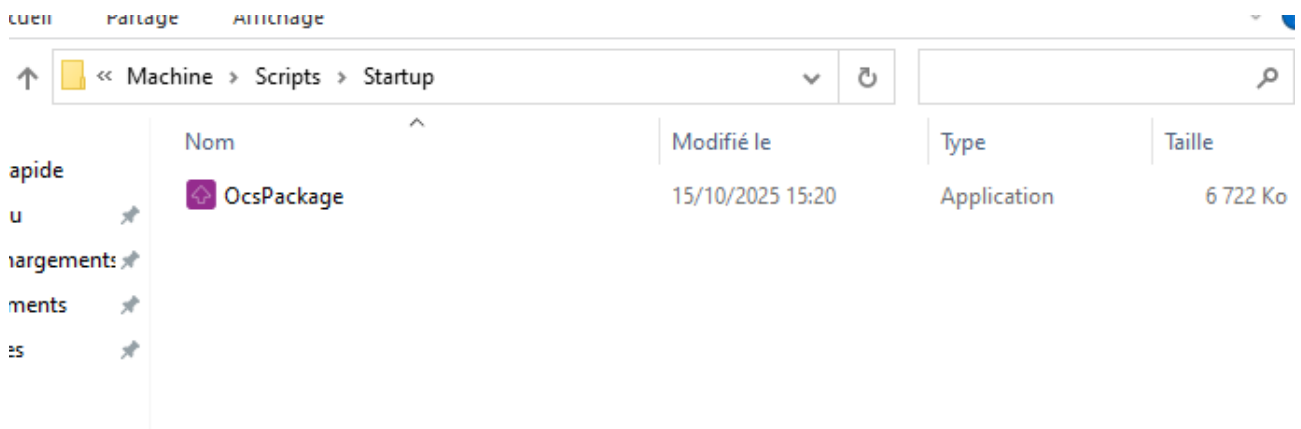
Depuis la console Gestion des stratégies de groupe, je crée une stratégie de groupe nommée OCS inventory liée à l'UO Salle G102 (clic droit sur l'UO et je sélectionne Créer un objet GPO dans ce domaine et le lie ici)



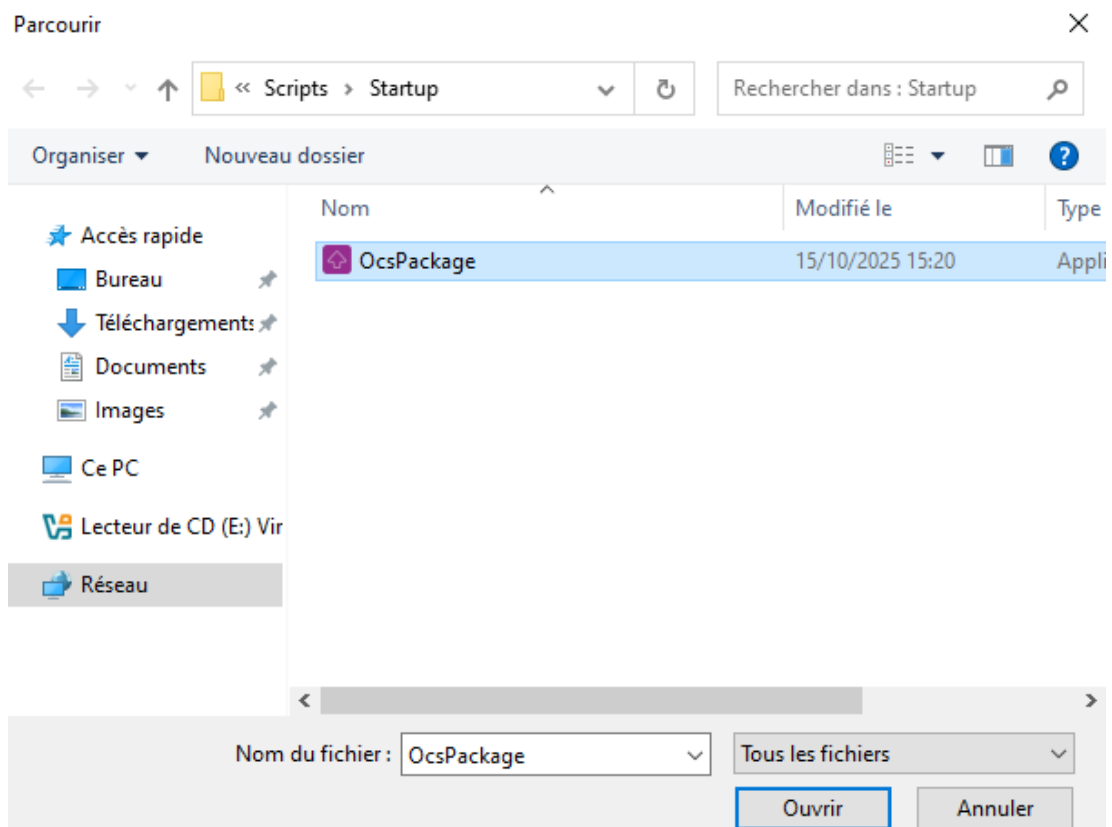
Je vais modifier les propriété de script de démarrage



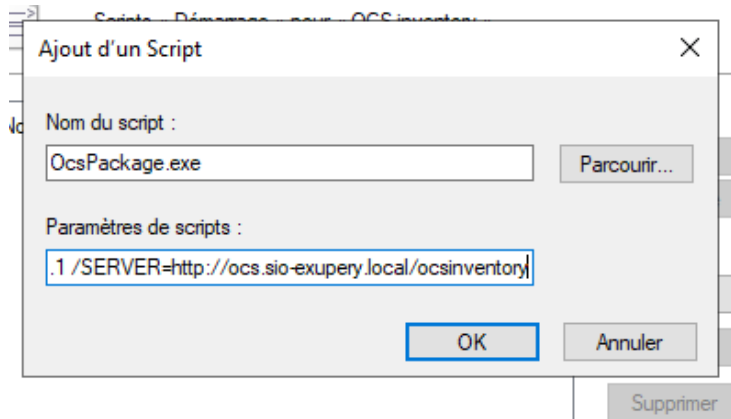
je sélectionne afficher les fichiers j'ai glissé déposé le fichier



Je retourne sur l'éditeur de stratégie de groupe et j'ajoute

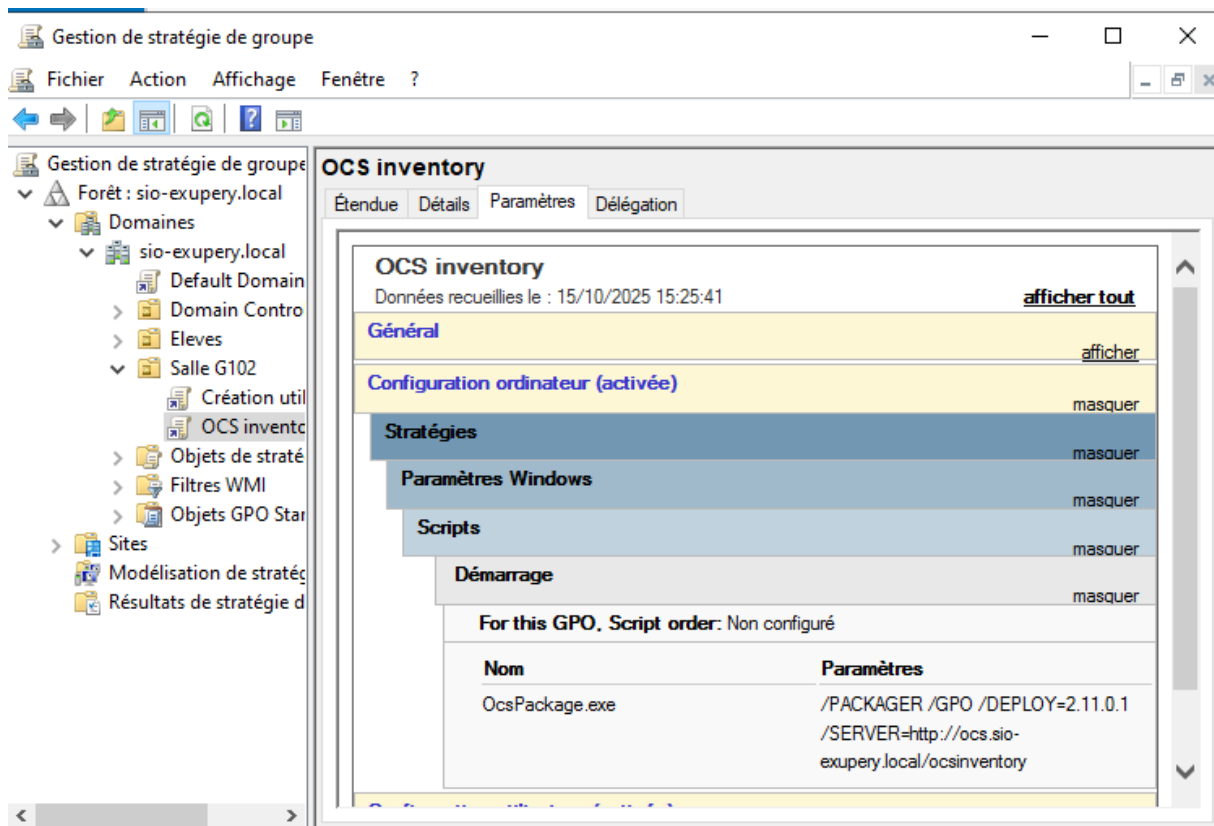


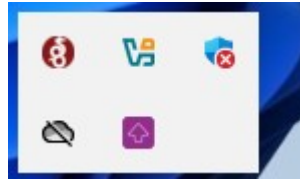
J'ai spécifier les parametre du script



ur voir les fichiers de scripts stockés dans cet objet de stratégie de groupe, cliquez
le bouton ci-dessous

Je vérifie sa présence





Mon tableau de bord

3 Machine(s)	2 Windows	1 Unix	0 Android	0 Autres	2 Systeme	0 Logiciel
------------------------	---------------------	------------------	---------------------	--------------------	---------------------	----------------------

<input type="checkbox"/>	Account info : TAG	Dernier inventaire	Machine	Utilisateur connecté	Systeme	RAM (Mo)	CPU (MHz)	Actions
<input type="checkbox"/>	OCS-G102	2025-09-24 15:35:43	OCS	sio	Debian GNU/Linux 12.7	1967	0	✖ ⬇
<input type="checkbox"/>	WIN11_G102	2025-10-04 12:01:56	UTILISA-5KBQMGO	X	Microsoft Windows 11 Professionnel	3000	2688	✖ ⬇
<input type="checkbox"/>	WIN11_G102	2025-10-04 12:32:42	WIN-OCS-GPO	X	Microsoft Windows 11 Professionnel	3000	2688	✖ ⬇

7.Installation de GLPI

J'installe GLPI

```
root@OCS:~# mysql -u root
Welcome to the MariaDB monitor.  Commands end with ; or \g.
Your MariaDB connection id is 51
Server version: 10.11.14-MariaDB-0+deb12u2 Debian 12

Copyright (c) 2000, 2018, Oracle, MariaDB Corporation Ab and others.

Type 'help;' or '\h' for help. Type '\c' to clear the current input statement.

MariaDB [(none)]> CREATE DATABASE glpi;
Query OK, 1 row affected (0,007 sec)

MariaDB [(none)]> CREATE USER 'glpi'@'localhost' IDENTIFIED BY 'Azerty0';
Query OK, 0 rows affected (0,053 sec)

MariaDB [(none)]> GRANT ALL PRIVILEGES ON glpi.* TO 'glpi'@'localhost';
Query OK, 0 rows affected (0,012 sec)

MariaDB [(none)]>
```

```
root@OCS:~# apt-get install php-ldap php-imap php-apcu php-xmllrpc php-cas php-json php-intl php-bz2
Lecture des listes de paquets... Fait
Construction de l'arbre des dépendances... Fait
Lecture des informations d'état... Fait
php-ldap est déjà la version la plus récente (2:8.2+93).
php-ldap passé en « installé manuellement ».
Les paquets supplémentaires suivants seront installés :
  libc-client2007e libxmllrpc-epi0 mlock php8.2-apcu php8.2-bz2 php8.2-imap php8.2-intl php8.2-xmllrpc
Paquets suggérés :
  uw-mailutils
Les NOUVEAUX paquets suivants seront installés :
  libc-client2007e libxmllrpc-epi0 mlock php-apcu php-bz2 php-cas php-imap php-intl php-json php-xmllrpc
  php8.2-apcu php8.2-bz2 php8.2-imap php8.2-intl php8.2-xmllrpc
0 mis à jour, 15 nouvellement installés, 0 à enlever et 293 non mis à jour.
Il est nécessaire de prendre 992 ko dans les archives.
Après cette opération, 3 187 ko d'espace disque supplémentaires seront utilisés.
Souhaitez-vous continuer ? [O/n] o
```

Je relance apache

```
root@OCS:~# systemctl reload apache2
```

je continue l'installation

```
root@OCS:~# ls
glpi  glpi-10.0.16.tgz
root@OCS:~# cp -R glpi /var/www/html

root@OCS:~#
root@OCS:~# mkdir /etc/glpi
root@OCS:~# chown www-data /etc/glpi
root@OCS:~#
root@OCS:~# mv /var/www/html/glpi/config /etc/glpi
root@OCS:~#
root@OCS:~#
root@OCS:~# mkdir /var/lib/glpi
root@OCS:~# chown www-data /var/lib/glpi
root@OCS:~#
root@OCS:~# mv /var/www/html/glpi/files /var/lib/glpi
root@OCS:~#
root@OCS:~# mkdir /var/log/glpi
root@OCS:~# chown www-daa /var/log/glpi
chown: utilisateur incorrect: « www-daa »
root@OCS:~# chown www-data /var/log/glpi
```

```
GNU nano 7.2 /var/www/html/glpi/inc/downstream.php
<?php
define ('GLPI_CONFIG_DIR', '/etc/glpi/');
if (file_exists (GLPI_CONFIG_DIR . '/local_define.php')) {
    require_once GLPI_CONFIG_DIR . '/local_define.php';
}
?>
```

```
GNU nano 7.2 /etc/glpi/local_define.php
<?php
define ('GLPI_VAR_DIR', '/var/lib/glpi/files');
define ('GLPI_LOG_DIR', '/var/log/glpi');
?>
```

```
GNU nano 7.2 /etc/apache2/sites-available/site-glpi.conf
<VirtualHost *: 80>
    ServerName ocs.sio-exupery.local
    ServerAdmin webmaster@localhost
    DocumentRoot /var/www/html/glpi/public
    #Alias "/glpi" "/var/www/html/glpi/public"
    <Directory /var/www/html/glpi/public>
        Require all granted
        RewriteEngine On
    # Redirect all requests to GLPI router, unless file exists.
        RewriteCond %{REQUEST_FILENAME} !-f
        RewriteRule ^(.*)$ index.php [QSA,L]
    </Directory>
</VirtualHost>
```

```
root@OCS:~# mkdir /var/www/html/glpi/logs
root@OCS:~# █
```

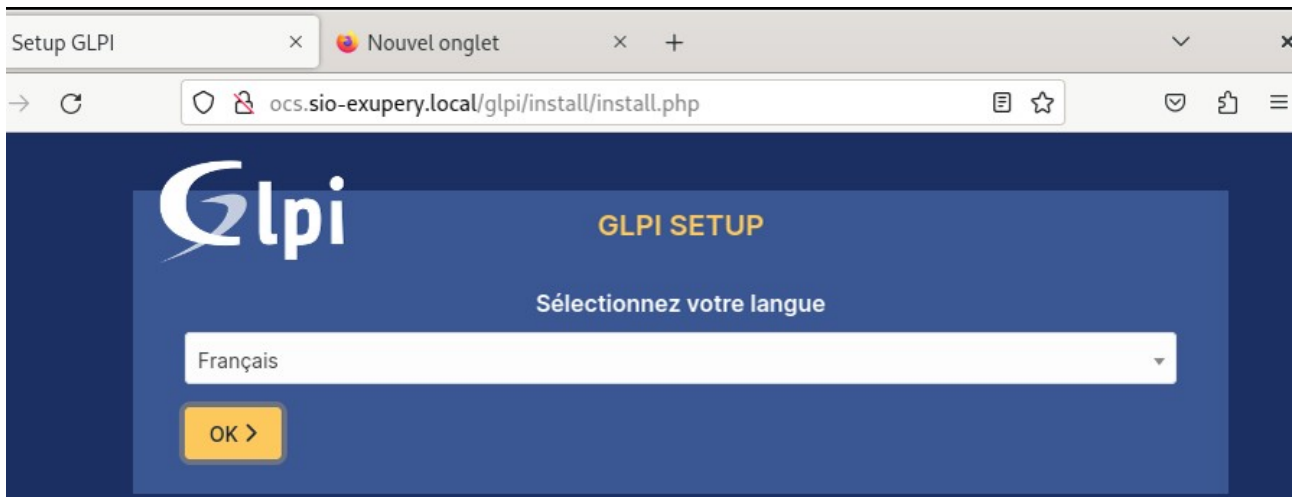
```
root@OCS:~# a2ensite site-glpi.conf
Enabling site site-glpi.
To activate the new configuration, you need to run:
    systemctl reload apache2
root@OCS:~#
```

```
GNU nano 7.2 /etc/php/8.2/apache2/php.ini
; https://php.net/session.cookie-httponly
session.cookie_httponly = on

; Add SameSite attribute to cookie to help mitigate Cross-Site Request Forgery (CSRF/XSRF)
; Current valid values are "Strict", "Lax" or "None". When using "None",
; make sure to include the quotes, as `none` is interpreted like `false` in ini files.
; https://tools.ietf.org/html/draft-west-first-party-cookies-07
session.cookie_samesite =
```

```
root@OCS:~# a2enmod rewrite
Module rewrite already enabled
root@OCS:~# systemctl restart apache2
```

Je lance glpi sur interface web



TESTS EFFECTUÉS	RÉSULTATS
Requis Parser PHP	✓
Requis Configuration des sessions	✓
Requis Mémoire allouée	✓
Requis mysql extension	✓
Requis Extensions du noyau de PHP	✓
Requis curl extension <i>Requis pour l'accès à distance aux ressources (requêtes des agents d'inventaire, Marketplace, flux RSS, ...).</i>	✓
Requis gd extension <i>Requis pour le traitement des images.</i>	✓
Requis Intl extension <i>Requis pour l'internationalisation.</i>	✓
Requis zlib extension <i>Requis pour la gestion de la communication compressée avec les agents d'inventaire, l'installation de paquets gzip à partir du Marketplace et la génération de PDF.</i>	✓
Requis Libsodium ChaCha20-Poly1305 constante de taille <i>Activer l'utilisation du cryptage ChaCha20-Poly1305 requis par GLPI. Il est fourni par libsodium à partir de la version 1.0.12.</i>	✓
Requis Permissions pour les fichiers de log	✓
Requis Permissions pour les dossiers de données	✓
Sécurité Version de PHP maintenue <i>Une version de PHP maintenue par la communauté PHP devrait être utilisée pour bénéficier des correctifs de sécurité et de bogues de PHP.</i>	✓

<p>Sécurité Configuration sécurisée du dossier racine du serveur web ▲</p> <p>La configuration du dossier racine du serveur web devrait être <code>`/var/www/html/glpi/public`</code> pour s'assurer que les fichiers non publics ne peuvent être accessibles.</p> <p><i>La configuration du dossier racine du serveur web n'est pas sécurisée car elle permet l'accès à des fichiers non publics. Référez-vous à la documentation d'installation pour plus de détails.</i></p>	
<p>Sécurité Emplacement sécurisé pour les dossiers de données ✓</p> <p>Les dossiers de données de GLPI devraient être placés en dehors du dossier racine web. Ceci peut être effectué en redéfinissant les constantes correspondantes. Référez-vous à la documentation d'installation pour plus de détails.</p>	
<p>Sécurité Configuration de sécurité pour les sessions ✓</p> <p>Permet de s'assurer que la sécurité relative aux cookies de session est renforcée.</p>	
<p>Suggéré Taille d'entier maximal de PHP ✓</p> <p>Le support des entiers 64 bits est nécessaire pour les opérations relatives aux adresses IP (inventaire réseau, filtrage des clients API, ...).</p>	
<p>Suggéré exif extension ✓</p> <p>Renforcer la sécurité de la validation des images.</p>	
<p>Suggéré Idap extension ✓</p> <p>Active l'utilisation de l'authentification à un serveur LDAP distant.</p>	
<p>Suggéré openssl extension ✓</p> <p>Active l'envoi de courriel en utilisant SSL/TLS.</p>	
<p>Suggéré Extensions PHP pour le marketplace ✓</p> <p>Permet le support des formats de paquets les plus communs dans le marketplace.</p>	
<p>Suggéré Zend OPcache extension ✓</p> <p>Améliorer les performances du moteur PHP.</p>	
<p>Suggéré Extensions émulées de PHP ✓</p> <p>Améliorer légèrement les performances.</p>	
<p>Suggéré Permissions pour le répertoire du marketplace ▲</p> <p>Active l'installation des plugins à partir du Marketplace.</p> <p><i>Le dossier ne peut être créé dans <code>/var/www/html/glpi/marketplace</code>.</i></p>	



GLPI SETUP

Étape 1

Configuration de la connexion à la base de données

Serveur SQL (MariaDB ou MySQL)

Utilisateur SQL

Mot de passe SQL

Continuer >



GLPI SETUP

Étape 2

Test de connexion à la base de données

✓ Connexion à la base de données réussie

Veuillez sélectionner une base de données :

Créer une nouvelle base ou utiliser une base existante :



glpi

Continuer >



GLPI SETUP

Étape 3

Initialisation de la base de données.

OK - La base a bien été initialisée

Continuer >



GLPI SETUP

Étape 4

Récolter des données

Envoyer "statistiques d'usage"

Nous avons besoin de vous pour améliorer GLPI et son écosystème de plugins !

Depuis GLPI 9.2, nous avons introduit une nouvelle fonctionnalité de statistiques appelée "Télémetrie", qui envoie anonymement, avec votre permission, des données à notre site de télémetrie. Une fois envoyées, les statistiques d'usage sont agrégées et rendues disponibles à une large audience de développeurs GLPI.

Dites-nous comment vous utilisez GLPI pour que nous améliorions GLPI et ses plugins !

[Voir ce qui serait envoyé...](#)

Référez votre GLPI

Par ailleurs, si vous appréciez GLPI et sa communauté, prenez une minute pour référencer votre organisation en remplissant le formulaire suivant [Le formulaire d'inscription](#)

Continuer >



GLPI SETUP

Étape 5

Une dernière chose avant de démarrer

Vous souhaitez obtenir de l'aide pour intégrer GLPI dans votre SI, faire corriger un bug ou bénéficier de règles ou dictionnaires pré-configurés ?

Nous mettons à votre disposition l'espace <https://services.glpi-network.com>.

GLPI-Network est un service commercial qui comprend une souscription au support niveau 3, garantissant la correction des bugs rencontrés avec un engagement de délai.

Sur ce même espace, vous pourrez contacter un partenaire officiel pour vous aider dans votre intégration de GLPI.

Continuer >



GLPI SETUP

Étape 6

L'installation est terminée

Les identifiants et mots de passe par défaut sont :

- glpi/glpi pour le compte administrateur
- tech/tech pour le compte technicien
- normal/normal pour le compte normal
- post-only/postonly pour le compte postonly

Vous pouvez supprimer ou modifier ces comptes ainsi que les données initiales.

👍 Utiliser GLPI



Connexion à votre compte

Identifiant

Mot de passe

Source de connexion

Se souvenir de moi

Se connecter

```
root@OCS:~# cd /var/www/html/glpi/install/  
root@OCS:/var/www/html/glpi/install# ls  
empty_data.php  index.php  install.php  migrations  mysql  update.php  
root@OCS:/var/www/html/glpi/install# rm install.php  
root@OCS:/var/www/html/glpi/install#
```

Je modifie le mot de passe de glpi , normal, post-only et tech

Effacer

Nom de famille

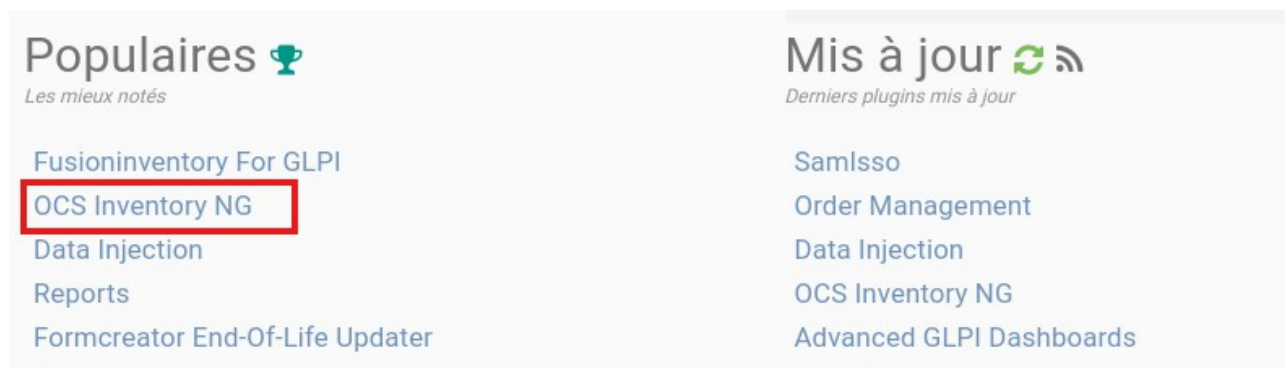
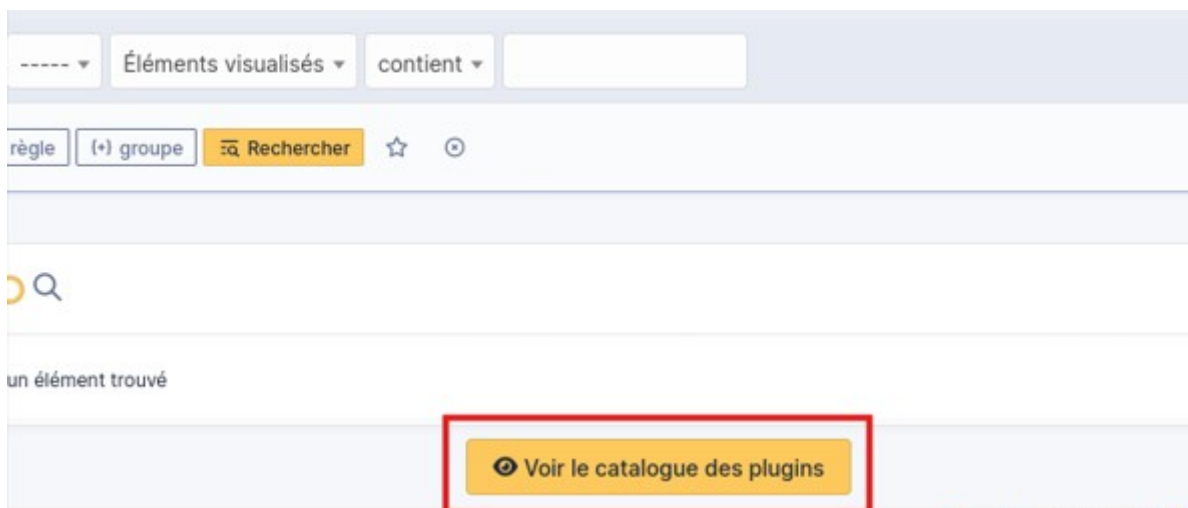
Prénom

Mot de passe

Confirmation mot de passe

8.Lier OCS et GLPI

Je me mets en accès par pont



GLPI ~10.0 : Version 2.0.4 disponible / available

Version 2.0.4 released for GLPI ~10.0

Assets 3

3 people reacted

```
root@OCS:~# ls
glpi glpi-10.0.16.tgz
root@OCS:~# cd /home/sio/
root@OCS:/home/sio# ls
Bureau Documents Images Modèles Musique Public Téléchargements Vidéos
root@OCS:/home/sio# cd Téléchargements
root@OCS:/home/sio/Téléchargements# ls
glpi-ocsinventoryng-2.0.4.tar.bz2
root@OCS:/home/sio/Téléchargements# tar xjvf glpi-ocsinventoryng-2.0.4.tar.bz2
```

```
root@OCS:/home/sio/Téléchargements# ls
glpi-ocsinventoryng-2.0.4.tar.bz2 ocsinventoryng
root@OCS:/home/sio/Téléchargements# cp -r ocsinventoryng/ /var/www/html/glpi/plugins/
root@OCS:/home/sio/Téléchargements#
```

Actions [toggle] [search] [filter] [download]

NOM	DOSSIER	VERSION	LICENCE	STATUT	AUTEURS	SITE WEB	ACTIONS
OCS Inventory NG	ocsinventoryng	2.0.4	GPLv2+	Non installé	Gilles Dubois, Remi Collet, Nelly Mahu-Lasson, David Durieux, Xavier Caillaud, Walid Nouh, Arthur Jaouen		

20 lignes / page De 1 à 1 sur 1 lignes

<input type="checkbox"/>	NOM [▲]	DOSSIER	VERSION	LICENCE	STATUT	AUTEURS	SITE WEB	ACTIONS
<input type="checkbox"/>	OCS Inventory NG	ocsinventoryng	2.0.4	GPLv2+	Activé	Gilles Dubois, Remi Collet, Nelly Mahu-Lasson, David Durieux, Xavier Caillaud, Walid Nouh, Arthur Jaouen		





Aucun serveur OCSNG n'est défini

Vous devez configurer un serveur OCSNG : [Ajouter un serveur OCSNG](#)

Je renseigne le nom de la base de données du serveur OCS ainsi que le login et le mot de passe de l'utilisateur ayant les droits sur la base

Nouvel élément - Serveur OCSNG

Type de connexion	Base de données ▾	Actif	Oui ▾
Nom	Serveur OCS		
Hôte	localhost <small>i</small>	Méthode de synchronisation	...rd (Autorise les actions manuelles) ▾
Base de données	ocsweb	Base de données en UTF8	Oui ▾
Utilisateur	ocs	Commentaires	<div style="border: 1px solid #ccc; height: 60px;"></div>
Mot de passe	●●●●●●		
Utiliser l'action automatique de nettoyage des agents & suppression depuis OCSNG			
	Non ▾		
Utiliser l'action automatique pour vérifier les règles d'affectation d'entité <small>i</small>			
	Non ▾		
Utiliser les verrous automatiques			
	Oui ▾		

+ Ajouter

Je clique sur import de l'inventaire

Configuration du serveur **Import de l'inventaire** Import IPDiscover Tous

Choix d'un serveur OCSNG

Nom

Si vous ne trouvez pas votre serveur OCSNG dans la liste, merci de vérifier si votre profil y a accès

Serveur OCSNG : Serveur OCS
Voir la configuration : Données à importer avant

Importer ou lier des ordinateurs

Tous	Nom	Numéro de série	Fabricant	Modèle	Informations	Date dernier inventaire OCSNG	TAG OCSNG
<input checked="" type="checkbox"/>	OCS	0	innotek GmbH	VirtualBox		2025-09-24 15:35:43	OCS-G102
<input checked="" type="checkbox"/>	UTILISA-5KBQMGO	0	innotek GmbH	VirtualBox		2025-10-04 12:01:56	WIN11_G102
<input checked="" type="checkbox"/>	WIN-OCS-GPO	0	innotek GmbH	VirtualBox		2025-10-04 12:32:42	WIN11_G102

voir 1 à 3 de 3 entrées 3 lignes sélectionnées

Mode d'import manuel

Activer la prévisualisation pour l'import

Activer la prévisualisation pour les liens

Assurez-vous au préalable d'avoir géré correctement les doublons dans OCSNG

voir entrées

Rechercher:

Importer ou lier des ordinateurs

Tous	Nom	Numéro de série	Fabricant	Modèle	Informations	Date dernier inventaire OCSNG	TAG OCSNG
<input checked="" type="checkbox"/>	OCS	0	innotek GmbH	VirtualBox		2025-09-24 15:35:43	OCS-G102
<input checked="" type="checkbox"/>	UTILISA-5KBQMGO	0	innotek GmbH	VirtualBox		2025-10-04 12:01:56	WIN11_G102
<input checked="" type="checkbox"/>	WIN-OCS-GPO	0	innotek GmbH	VirtualBox		2025-10-04 12:32:42	WIN11_G102

voir 1 à 3 de 3 entrées 3 lignes sélectionnées

Précédent

Suivant

Importer ou lier des ordinateurs

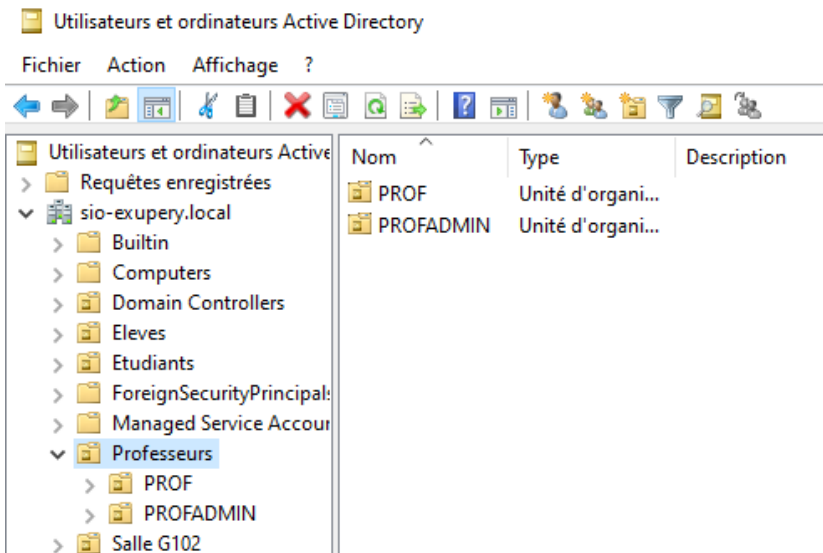
Je constate l'importation dans parc / Ordinateur

Actions

<input type="checkbox"/>	NOM	STATUT	FABRICANT	NUMÉRO DE SÉRIE	TYPE	MODÈLE	SYSTÈME D'EXPLOITATION - NOM	LIEU	DERNIÈRE MODIFICATION	COMPOSANTS - PROCESSEUR
<input type="checkbox"/>	OCS			0					2025-10-15 13:07	
<input type="checkbox"/>	UTILISA-5KBQMGO			0					2025-10-15 13:07	
<input type="checkbox"/>	WIN-OCS-GPO			0					2025-10-15 13:07	

9.Glpi et annuaire LDAP

Je dispose d'un annuaire dans lequel figure l'UO Professeurs. Les comptes y figurant seront importés dans la base GLPI



J'installe les paquets dnsutils et resolvconf

```
root@OCS:~# apt-get install dnsutils resolvconf
Lecture des listes de paquets... Fait
Construction de l'arbre des dépendances... Fait
Lecture des informations d'état... Fait
Les paquets supplémentaires suivants seront installés :
  bind9-dnsutils bind9-host bind9-libs
Les NOUVEAUX paquets suivants seront installés :
  dnsutils resolvconf
Les paquets suivants seront mis à jour :
  bind9-dnsutils bind9-host bind9-libs
3 mis à jour, 2 nouvellement installés, 0 à enlever et 290 non mis à jour.
Il est nécessaire de prendre 66,1 ko/1 456 ko dans les archives.
Après cette opération, 527 ko d'espace disque seront libérés.
```

9.1 Pare-feu : ouverture du port TCP 389

Quel type de règle voulez-vous créer ?

Programme
Règle qui contrôle les connexions d'un programme.

Port
Règle qui contrôle les connexions d'un port TCP ou UDP.

Prédéfinie :
Accès réseau COM+
Règle qui contrôle les connexions liées à l'utilisation de Windows.

Personnalisée
Règle personnalisée.

Cette règle s'applique-t-elle à TCP ou UDP ?

TCP
 UDP

Cette règle s'applique-t-elle à tous les ports locaux ou à des ports locaux spécifiques ?

Tous les ports locaux
 Ports locaux spécifiques :
Exemple : 80, 443, 5000-5010

Quelle action entreprendre lorsqu'une connexion répond aux conditions spécifiées ?

Autoriser la connexion
Cela comprend les connexions qui sont protégées par le protocole IPsec, ainsi que celles qui ne le sont pas.

Quand cette règle est-elle appliquée ?

Domaine
Lors de la connexion d'un ordinateur à son domaine d'entreprise.

Privé
Lors de la connexion d'un ordinateur à un emplacement réseau privé, par exemple à domicile ou au bureau.


Public
Lors de la connexion d'un ordinateur à un emplacement public.

Nom :

Description (facultatif) :

Règles de trafic entrant				
Nom	Groupe	Profil	Activée	A
✓ GLPI LDAP		Tout	Oui	A

9.2 Création d'un compte de service AD connexion entre GLPI et AD

 Créer dans : sio-exupery.local/Users


Prénom : Initiales :

Nom :

Nom complet :

Nom d'ouverture de session de l'utilisateur :
 @sio-exupery.local

Nom d'ouverture de session de l'utilisateur (antérieur à Windows 2000) :

 Créer dans : sio-exupery.local/Users

Mot de passe :

Confirmer le mot de passe :

L'utilisateur doit changer le mot de passe à la prochaine ouverture de session

L'utilisateur ne peut pas changer de mot de passe

Le mot de passe n'expire jamais

Le compte est désactivé

9.3. Configuration LDAP du serveur GLPI

Authentifications externes

 Configuration	
 Annuaire LDAP	

Authentification

Ajout automatique des utilisateurs à partir des sources externes d'authentification

Oui ▾

Ajouter un utilisateur sans habilitation depuis un annuaire LDAP

Oui ▾

Action lorsqu'un utilisateur est supprimé de l'annuaire LDAP

Conserver ▾

Action à réaliser quand un utilisateur est restauré dans l'annuaire LDAP

Ne rien faire ▾

Fuseau horaire du serveur GLPI

GMT ▾

Sauvegarder



Préconfiguration Active Directory / OpenLDAP / Valeurs par défaut

Nom	<input type="text" value="AD"/>
Serveur par défaut	<input type="text" value="Oui"/> Actif <input type="text" value="Oui"/>
Serveur	<input type="text" value="192.168.3.1"/> Port (par défaut 389) <input type="text" value="389"/>
Filtre de connexion	<input type="text"/>
BaseDN	<input type="text" value="ou =Professeurs,dc=sio-exupery,dc=local"/>
Utiliser bind <i>i</i>	<input type="text" value="Oui"/>
DN du compte (pour les connexions non anonymes)	<input type="text" value="glpibind@sio-exupery.local"/>
Mot de passe du compte (pour les connexions non anonymes)	<input type="password" value="●●●●●●"/>
Champ de l'identifiant	<input type="text" value="samaccountname"/> Commentaires <input type="text"/>
Champ de synchronisation <i>i</i>	<input type="text" value="objectguid"/>

Tester la connexion à l'annuaire LDAP

Test réussi : Serveur principal AD

Tester

Actions Ajouter utilisateur... ... Depuis une source externe **Liaison annuaire LDAP**

----- Éléments visualisés contient

règle règle globale (+) groupe Rechercher ☆

Import en masse d'utilisateurs depuis un annuaire LDAP

Synchronisation des utilisateurs déjà importés

Importation de nouveaux utilisateurs

Actions Ajouter utilisateur... ... Depuis une source externe Liaison annuaire LDAP

----- Éléments visualisés contient

règle règle globale (+) groupe Rechercher ☆

Actions [icônes]

IDENTIFIANT	NOM DE FAMILLE	COURRIELS	TÉLÉPHONE	LIEU	ACTIF
<input type="checkbox"/> E	Emilie40A				Oui
<input type="checkbox"/> GL	glpi				Oui
<input type="checkbox"/> S	glpi-system	Support			Oui
<input type="checkbox"/> NO	normal				Oui
<input type="checkbox"/> PO	post-only				Oui
<input type="checkbox"/> PR	PROF				Oui
<input type="checkbox"/> P	Prof1				Oui
<input type="checkbox"/> PR	PROFADMIN				Oui
<input type="checkbox"/> TE	tech				Oui

10. Ticket d'incident.

The screenshot shows the 'Profil - Self-Service' page in GLPI. The left sidebar contains a menu with 'Assistance' highlighted in a red box. The main content area is titled 'ASSISTANCE' and contains a table with various settings. The table has columns for 'VOIR MES TICKETS', 'VOIR LES PUBLICS', 'ÉDITER LES SUIVIS (AUTEUR)', 'CRÉER', 'AJOUTER SUIVI (DEMANDEUR)', 'VOIR TICKETS DES GROUPES', 'AJOUTER SUIVI (OBSERVATEUR)', and 'CRÉER POUR UNE DEMANDE'. The rows are 'Tickets', 'Suivis', 'Tâches d'un ticket', 'Validations', and 'Sélectionner/désélectionner tout'. Below the table is the 'ASSOCIATION' section, which includes a checkbox for 'Voir les matériels de mes groupes' and a row for 'Liaison avec les matériels pour la création de tickets' with two checked options: 'Mes éléments' and 'Tous les éléments', both highlighted in a red box.

	VOIR MES TICKETS	VOIR LES PUBLICS	ÉDITER LES SUIVIS (AUTEUR)	CRÉER	AJOUTER SUIVI (DEMANDEUR)	VOIR TICKETS DES GROUPES	AJOUTER SUIVI (OBSERVATEUR)	CRÉER POUR UNE DEMANDE
Tickets	<input checked="" type="checkbox"/>			<input checked="" type="checkbox"/>		<input type="checkbox"/>		
Suivis		<input checked="" type="checkbox"/>	<input type="checkbox"/>		<input checked="" type="checkbox"/>		<input type="checkbox"/>	
Tâches d'un ticket		<input checked="" type="checkbox"/>						
Validations								<input type="checkbox"/>
Sélectionner/désélectionner tout		<input checked="" type="checkbox"/>						

ASSOCIATION

Voir les matériels de mes groupes

Liaison avec les matériels pour la création de tickets: Mes éléments - Tous les éléments

The screenshot shows the GLPI user menu. The menu is open, displaying the following options: 'GLPI', 'Super-Admin <', 'Entité racine (Arborescence)', 'Mode debug inactif', 'Français', 'Aide', 'À propos', 'Mes préférences', and 'Déconnexion'. The 'Déconnexion' option is highlighted with a red box.

10.2. Création d'un ticket d'incident (utilisateur prof1/AD)

Connexion à votre compte

Identifiant

prof1

Mot de passe

●●●●●●●●

Source de connexion

AD

Se souvenir de moi

Se connecter

Type

Incident

Catégorie

Urgence

Moyenne

Éléments associés

Mes éléments

Ou recherche complète

Ordinateur

... - Eleve1 - VirtualBox-31762bf3-dfed-4e00-ae5c-ef8e2dcc50eb

0

+ Ajouter

Observateurs

Titre

PC HS

Description *

Paragraphe

B

I

...

Le PC de Axel ne démarre plus

Fichier(s) (50 Mio maximum)

Glissez et déposez votre fichier ici, ou

Parcourir...

Aucun fichi...électionné.

Actions									
ID	TITRE	STATUT	DERNIÈRE MODIFICATION	DATE D'OUVERTURE	PRIORITÉ	DEMANDEUR - DEMANDEUR	ATTRIBUÉ À - TECHNICIEN	CATÉGORIE	TTR
<input type="checkbox"/>	2	PC HS	● Nouveau	2025-10-18 12:59	2025-10-18 12:59	Moyenne	Prof1	i	